



## ANIMAL TRANSPORT GUIDES

Gids voor goede praktijken bij het transport van varkens

2017



Voor meer informatie:  
[www.animaltransportguides.eu](http://www.animaltransportguides.eu)



## Met dank aan



De vertaling van deze gids is mogelijk gemaakt door een bijdrage van de Barth-Misset Stichting ([www.barthmissetstichting.nl](http://www.barthmissetstichting.nl))



in opdracht van Vee&Logistiek Nederland



## Verwijzing

Verwijs als volgt naar dit document: Consortium van het Animal Transport Guides Project (2017-rev1). Herziene versie van mei 2018 'Gids voor goede praktijken bij het transport van varkens'.

## Correspondentie

Alle correspondentie in verband met dit project dient via e-mail te worden verzonden naar: [hans.spolder@wur.nl](mailto:hans.spolder@wur.nl).

## DISCLAIMER

De standpunten die in dit rapport worden vermeld, geven niet noodzakelijkerwijs in juridische zin het officiële standpunt van de Europese Commissie weer.



# Inhoudsopgave

0. Inleiding .....	5
0.1 Aanpak en dankwoord .....	5
0.2 Doel van deze gids .....	8
0.3 Belangrijkste dierenwelzijnsrisico's bij het transport van varkens .....	8
0.4 Op dieren gebaseerde parameters.....	9
0.5 Opbouw van de gids .....	12
0.6 Definities .....	12
1. Administratieve aangelegenheden .....	15
1.1 Inleiding .....	15
1.2 Beheer.....	16
1.3 Bekwaamheid en opleiding .....	17
1.4 Verantwoordelijkheden .....	18
2. Transportplanning en voorbereiding .....	20
2.1 Inleiding .....	20
2.2 Planning van het transport .....	20
2.2.1 Transportduur .....	21
2.2.2 Plannen voor noodgevallen .....	22
2.3 Vervoermiddelen.....	26
2.3.1 Ontwerp en onderhoud van het voertuig.....	27
2.3.2 Klimaatregeling .....	29
2.3.3 Beschikbare ruimte .....	29
2.4 Voorbereiding van de dieren .....	30
2.4.1 Voorbereiding van de dieren en uitrusting .....	30
2.4.2 Geschiktheid voor vervoer .....	31
3. Omgang met dieren en laden van dieren .....	33
3.1 Inleiding .....	33
3.2 Laadvoorzieningen.....	33

3.3 Omgang met dieren bij het laden .....	36
4. Het transport.....	40
4.1 Inleiding .....	40
4.2 Rijden en rijstijl .....	40
4.3 Klimaatregeling.....	42
4.4 Verzorging van zieke of gewonde dieren .....	45
<b>Goede praktijken inzake de verzorging van zieke of gewonde dieren .....</b>	<b>46</b>
4.5 Tussenpozen voor drinken en voeren .....	48
4.6 Noodgevallen .....	48
<b>Betere praktijken inzake noodgevallen .....</b>	<b>48</b>
5. Lossen van dieren .....	50
5.1 Inleiding .....	50
5.2 Inrichting van de losplaats.....	50
<b>Goede praktijken inzake de inrichting van de losplaats .....</b>	<b>50</b>
5.3 Verzorging van dieren bij het lossen.....	51
5.4 Reiniging en ontsmetting van de voertuigen na het lossen .....	52
5.5 Noodgevallen .....	53
<b>Goede praktijken inzake noodgevallen .....</b>	<b>53</b>
6. Verblijf op controleposten, markten en verzamelcentra .....	54
6.1 Inleiding .....	54
6.2 Huisvesting .....	55
6.3 Voederen en drinken .....	56
6.4 Bioveiligheid, reiniging en ontsmetting .....	58
6.5 Noodgeval.....	61
Bronnen.....	63

## 0. Inleiding

---

Sinds 1991 beschikt de EU over een gemeenschappelijk rechtskader voor het vervoer van dieren dat vervolgens is geactualiseerd door de [Verordening \(EG\) Nr. 1/2005](#) inzake de bescherming van dieren tijdens het vervoer, hierna te noemen '**de Verordening**'. De Verordening is op 1 januari 2007 in werking getreden en heeft als doel gelijke concurrentievoorwaarden te bieden aan marktdeelnemers en tegelijkertijd voldoende bescherming van de dieren te waarborgen. De inhoud en het effect van de Verordening zijn het voorwerp van een wetenschappelijk advies van de Europese Autoriteit voor voedselveiligheid ([EFSA, 2011](#)), waaruit in 2011 een effectrapportage van de Commissie aan het Europese Parlement en de Raad voortkwam ([Anon., 2011](#)). In dit rapport werden drie aanbevelingen geformuleerd:

1. De Verordening heeft een positief effect gehad op het dierenwelzijn van dieren tijdens het vervoer, maar er is **ruimte voor verbetering**;
2. Een **wijziging** van de Verordening **is niet de beste benadering** voor het oplossen van de vastgestelde problemen;
3. Wat betreft de kloof tussen de eisen van de wetgeving en het beschikbare wetenschappelijke bewijs, is de Commissie van mening dat deze het beste kan worden verholpen middels de **invoering van gidsen voor goede praktijken**.

De Europese Commissie juicht de "heldere en eenvoudige richtsnoeren voor het beoordelen van de geschiktheid voor vervoer" toe die door groepen belanghebbenden in 2012 voor [runderen](#) en in 2016 voor [paardachtigen](#) en [varkens](#) zijn opgesteld. Het werd van belang gevonden om deze aanpak uit te breiden om alle aspecten van dierenwelzijn van vee tijdens het vervoer erin mee te nemen.

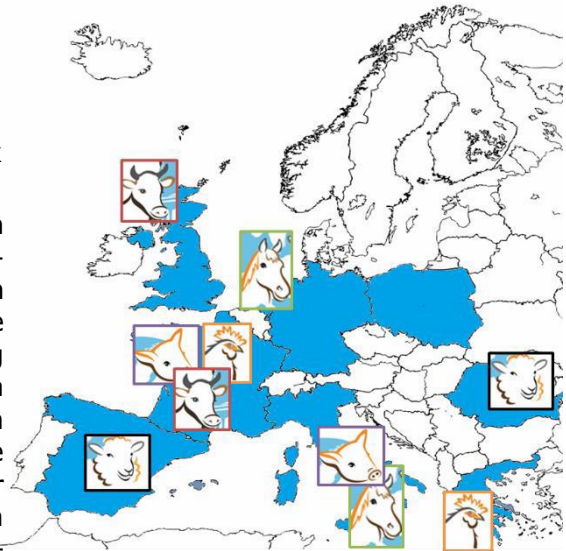
### 0.1 Aanpak en dankwoord

Deze Gids werd in het kader van het 'Animal Transport Guides'-project in opdracht van DG SANTE onder contract SANCO/2015/G3/SI2.701422 opgesteld. Het project is op 10 mei 2015 van start gegaan en het hoofddoel was om goede en betere praktijken voor veevervoer te ontwikkelen en te verspreiden. De basis voor deze Gids werd in het eerste projectjaar gelegd middels uitvoerig literatuuronderzoek die resulteerde in een overzicht met een groot aantal beschikbare praktijken. Een overzicht van de voorgestelde praktijken is te vinden op de website van het project: <http://animaltransportguides.eu/>. Voor elk van de vijf diersoorten (varkens, pluimvee, paarden, schapen en runderen) is er een rapport. In het tweede jaar zijn deze zeer brede en diverse lijsten besproken en grotendeels herschreven ten behoeve van de ontwikkeling van de huidige vijf Gidsen voor goede praktijken. Hierbij werd intensief samengewerkt met de belanghebbenden.

De eerste stap op weg van de verzameling van praktijken richting een conceptversie van de Gids voor goede praktijken werd genomen op het niveau van de lidstaten. Teams bestaande uit academische partners van twee landen per diersoort (de '**Duo-landen**') namen het voortouw.

- ✓ Schapen: Spanje en Roemenië
- ✓ Pluimvee: Griekenland en Frankrijk
- ✓ Varkens: Italië en Frankrijk
- ✓ Paarden: Italië en Nederland
- ✓ Runderen: Verenigd Koninkrijk en Frankrijk

De academische partners hebben praktijken vastgesteld die overeenkomen met de huidige EU-wetgeving ('Goede Praktijken') en praktijken die hogere eisen stellen ('Betere Praktijken die verder strekken dan EU-wetgeving', of simpelweg 'Betere Praktijken'). De partners hebben daarna de nationale groepen belanghebbenden in hun landen gevraagd om na te denken over deze voorstellen voor goede en betere praktijken. Ter ondersteuning van dit proces en om naar een consensus toe te werken is een iteratieve Delphi-procedure voor geanonimiseerde verzameling van input toegepast.



Ruim honderd belanghebbenden waren bij deze stap betrokken. Ze vertegenwoordigden verschillende achtergronden. De meeste betrokkenen gaven aan dat ze behoorden tot de categorie boeren (19 personen), vervoerders (27), slachthuispersoneel (13), ngo's (12) en bevoegde autoriteiten (27). Aan het raadplegingsproces namen ook vertegenwoordigers deel van de veehandel, academische wereld en voertuigfabrikanten. Alle gesprekken werden gevoerd in de nationale taal van de betrokken lidstaat. Het eindresultaat van deze Delphi-procedure bestond uit vijf "Conceptversies van Gidsen voor goede praktijken". Deze zijn niet gepubliceerd maar gebruikt als basis voor de definitieve Gidsen.

De definitieve Gidsen voor elk van de vijf diersoorten werden opgesteld aan de hand van een tweede ronde van consensusvorming op Europees niveau met behulp van 'Focusgroepen'. Deze focusgroepen hebben een internationale basis: gedelegeerden werd gevraagd om kennis, ervaring en meningen te vertegenwoordigen buiten die van de eigen landsgrenzen. **Tabel 0.1** toont de samenstelling van deze vijf focusgroepen.

De eerste bijeenkomst van de vijf focusgroepen werd eind mei 2016 georganiseerd. Tijdens deze overeenkomsten werden door de academische partners de conceptversie van de gidsen gepresenteerd. Vervolgens is met de belanghebbenden een routekaart overeengekomen voor omzetting van de conceptversies in de actuele eindversies. Alle focusgroepen hielden vervolgbijeenkomsten in Brussel om de formulering van alle afzonderlijke praktijken die in de definitieve Gidsen moesten worden opgenomen te bespreken en hier consensus over te bereiken. De diersoortengroepen hadden een uiteenlopend aantal bijeenkomsten en de laatste vonden plaats in maart 2017.

Ter ondersteuning van het schrijfproces heeft het projectteam een 'Platform van belanghebbenden' in het leven geroepen. Deze groep van experts gaf gedurende de eerste twee jaar van het project advies over de aanpak van problemen die op alle vijf gidsen van toepassing zijn.

Het Platform bestond uit vertegenwoordigers van dertien internationale organisaties of groepen belanghebbenden: de Internationale Wegvervoerorganisatie (IRU), de Federatie van dierenartsen in Europa (FVE), de Eurogroep voor dieren, Copa-Cogeca, Vereniging van pluimveeslachterijen en van de in- en uitvoerhandel in pluimvee (AVEC), de Beroepsorganisatie voor Duitse fokkers (ADT), Eyes on Animals, het Ierse ministerie van Landbouw, voertuigfabrikant Pezzaioli, de Europese Unie van de handel in vee en vlees (UECBV), het Europese forum van fokkers van boerderijdieren (EFFAB), de Duitse organisatie voor diertransport (BDT) en het Griekse ministerie van Landbouw. Het Platform is in twee jaar tijd vijf keer bij elkaar gekomen.

**Tabel 0.1** Samenstelling van de internationale Focusgroepen die betrokken waren bij het opstellen van de definitieve Gidsen voor goede praktijken. De getallen geven het aantal vertegenwoordigers per groep belanghebbenden aan.

	Schapen Pluimvee Varkens				Paarden	
<b>Boeren</b>	3	5	3	1		12
<b>Voertuigfabrikanten</b>			2			2
<b>Veehandelaren</b>	1				2	3
<b>Vervoerders</b>		3	2	3	5	13
<b>Slachthuizen</b>	2	5		1		8
<b>Officiële dierenartsen</b>		2	1	2	2	7
<b>Dierenwetenschappers</b>	2	3	2	2	2	11
<b>Dierenwelzijns-organisaties</b>	2	3	2	4	5	16
<b>Totaal</b>	10	21	12	13	16	<b>72</b>

Voor de ontwikkeling van de vijf gidsen hebben de Focusgroepen en het Platform van belanghebbenden zeventien thema's gekozen die bijzondere aandacht verdienen. De praktijken op deze thematische gebieden zijn bijeengebracht in zeventien zogenaamde '**Gegevensbladen**' die als doel hebben om de belangrijkste aspecten van het transport of de kwetsbaarste categorieën dieren op een toegankelijke manier samen te vatten en te illustreren. Er zijn voor deze gids over varkens vier Gegevensbladen opgesteld: **Transport, Omgang, Toezicht en Evaluatie**. Deze drie en de Gegevensbladen die zijn gerelateerd aan de andere Gidsen zijn in acht Europese talen gepubliceerd.



De doelgroep van de Gegevensbladen zijn boeren, bestuurders, plaatselijke dierenartsen en slachthuispersoneel. De doelgroep van de Gidsen voor goede praktijken zijn transportorganisatoren, bevoegde autoriteiten en beleidsmakers. De Gidsen en Gegevensbladen zijn allemaal te vinden op de website van het project: <http://animaltransportguides.eu/>.

De ontwikkeling van de Gegevensbladen en de Gidsen zou zonder de zeer constructieve gesprekken op nationaal en internationaal niveau met de vele bovengenoemde belanghebbenden niet mogelijk zijn geweest. **Hun hulp bij dit proces was cruciaal en de auteurs zijn dankbaar voor hun tijd en ingebrachte kennis die hebben bijgedragen aan het opstellen van de Gidsen.**



## 0.2 Doel van deze gids

Deze Gids voor goede praktijken heeft als doel **het dierenwelzijn te verbeteren** tijdens het transport **door praktische hulpmiddelen te bieden** die aan de eisen van de Verordening voldoen en door praktijken voor te stellen die verder strekken dan wetgeving.

Voor dieren is het transport een bron van stress. Deze gids geeft een overzicht van de praktijken die, in overeenstemming met de Verordening, tot doel hebben om ondernemers te ondersteunen bij het verbeteren van de kwaliteit van het transport van dieren, zodat de stress bij dieren wordt verminderd en dierenwelzijn wordt bevorderd. De praktijken in deze gids zijn gebaseerd op wetenschappelijke kennis en literatuur, ervaringen en informatie van belanghebbenden. Er wordt geen onderscheid gemaakt per bron, tenzij dit van belang wordt geacht voor een beter begrip of controle van de achtergrond. Ze kunnen worden gebruikt voor de ontwikkeling van specifieke bedrijfsrichtlijnen of standaardwerkvoorschriften voor vervoerders en andere belanghebbenden of als referentiebron voor een praktische benadering van transport die dierenwelzijn bevordert.

Er zijn soortgelijke gidsen ontwikkeld met goede praktijken voor paarden, runderen, pluimvee en schapen.

**Dit document is juridisch niet bindend** en laat de voorschriften van EU-wetgeving over diertransport of andere relevante wetgevingen onverlet, noch vormt het een verplichting voor de Europese Commissie. Enkel het Hof van Justitie van de Europese Unie is voor een bindende interpretatie van Unierecht bevoegd. De lezer wordt om die reden gevraagd om **deze gids te raadplegen in samenhang met de relevante bepalingen van de wetgeving** en zich indien nodig tot de bevoegde autoriteiten te wenden.

## 0.3 Belangrijkste dierenwelzijnsrisico's bij het transport van varkens

Ernstige gevaren voor de vervoerde varkens omvatten: onvoldoende ventilatie, onvoldoende beschikbare ruimte, transportduur, gebrek aan voldoende water tijdens transport, onjuiste omgang tijdens laden, slechte geschiktheid voor transport vooraf, overbrengen van ziekteverwekkers voorafgaand aan en tijdens het transport en geen goede toepassing van rusttijden tijdens transport. Erkend wordt dat een **goede voorbereiding en planning** vereisten zijn voor het tot een minimum beperken van gevaren. Verder zijn adequate vakbekwaamheden nodig voor de planning en voorbereiding evenals voor de omgang met dieren en het transport. Hoofdstuk 1.3 gaat in op de vereiste [bekwaamheid en opleiding](#).

De varkens voelen zich meer op hun gemak en zijn minder gestrest wanneer personeel ermee omgaat dat de **behoeften en het gedrag van varkens begrijpt**. Goed opgeleide werknemers zijn in staat om de varkens in een betrekkelijk korte tijd te laden en lossen zonder dat er sprake is van stress. Dit beperkt het risico op verwondingen, wegglijden en vallen tot een minimum. Daarnaast heeft een goede omgang een positief effect op de kwaliteit van het karkas en het vlees. Goede werknemers zijn daarom niet alleen bekend met de theoretische eisen met betrekking tot transport, maar hebben ook een gedegen praktijkkennis van het gedrag van varkens en de wijze waarop ze op mensen reageren. Deze Gids doet hiervoor enkele suggesties in hoofdstuk [3.3 Omgang met dieren bij het laden](#).



Sommige dierenwelzijnsrisico's **hangen direct samen met de categorie varkens** die wordt vervoerd. Zo kunnen bijvoorbeeld verschillen in leeftijd, geslacht of grootte andere behoeften aan dierenwelzijn met zich meebrengen. Biggen hebben net na het spenen een gewicht van 5 à 6 kg. Ze zijn nog betrekkelijk zwak en gevoelig voor lage temperaturen. Oudere biggen hebben een gewicht van 25 tot 35 kg, zijn sterker en kunnen beter omgaan met lange transporten, maar wellicht nog niet zo goed als mestvarkens. Uitgeschifte zeugen en beren verdienen ook speciale aandacht: de reden dat ze naar de slacht worden gestuurd, hangt vaak samen met gezondheidsproblemen zoals kreupelheid, letsel of ziekte.

Ongeacht de diercategorie, zijn varkens beter in staat om met de stressfactoren van transport om te gaan als ze **bij het laden een goede lichamelijke conditie** hebben. Ze moeten in goede gezondheid verkeren en voorafgaand aan het laden onder kalme omstandigheden worden samengebracht. Ter voorkoming van agressie en verwondingen mogen er geen varkens in het voertuig worden samengebracht die elkaar niet kennen. Hoofdstuk 2.4.2. gaat in op [Geschiktheid voor vervoer](#).

Het **transport moet zo kort mogelijk duren**, maar de transportduur kan altijd worden beïnvloed door onvoorziene gebeurtenissen zoals files, verkeersongevallen of een defect aan de vrachtwagen.

Tijdens het gehele transport moeten de klimaatomstandigheden aan boord van het voertuig op een aanvaardbaar niveau blijven. Vooral de temperatuur en vochtigheid hebben een groot effect op het dierenwelzijn van varkens, omdat ze niet kunnen zweten en op deze wijze niet de warmte kunnen afvoeren. Het is daarom van vitaal belang dat zowel rijdende als stilstaande voertuigen een **goede klimaatregeling** hebben. De uitdaging om hittestress te voorkomen wordt nog groter wanneer de beschikbare ruimte op het minimaal vereiste niveau zit. Hoofdstuk 2.3.2 gaat in op de [klimaatregeling](#) aan boord van het voertuig.

Varkens moeten **tijdens het gehele transport over water kunnen beschikken**. De periode van vasten voor de slacht moet zorgvuldig worden gepland met het oog op de verwachte duur van het transport. Hoofdstuk [4.5 Tussenpozen voor drinken en voeren](#) gaat hierop in. Om het risico op wagenziekte en overgeven te voorkomen, moet de vrachtwagen voorzichtig rijden en met name bij bochten en rotondes niet abrupt remmen of hard optrekken. Varkens die tijdens het transport ziek worden hebben wellicht behoefte aan veterinaire hulp en/of noodslachting (zie hoofdstuk [4.4 Verzorging van zieke of gewonde dieren](#)).

Tijdens lange transporten raken de dieren vermoeid en **zijn rusttijden nodig**. [Hoofdstuk 6](#) gaat in op controleposten en andere plaatsen waar dieren kunnen worden gelost, waar dieren comfortabel met een passende bezettingsgraad dienen te worden gehuisvest onder goede thermische omstandigheden en met mogelijkheid tot drinken en voeren in overeenstemming met de verwachte periode van vasten.

Dit risico wordt net als verschillende andere risico's in deze Gids voor goede praktijken behandeld.

## 0.4 Op dieren gebaseerde parameters

Het ultieme doel van het bieden van de juiste omstandigheden tijdens het transport moet een goed welzijn zijn, **opdat de dieren op de eindbestemming gezond en fit de vrachtwagen verlaten**. De huidige wetgeving, bestaande richtlijnen inzake Geschiktheid voor vervoer ([Eurogroup for Animals et al., 2012](#)), meeste kwaliteitsborgingssystemen en ook de huidige gidsen doen veel suggesties over wat deze omstandigheden moeten zijn. Ze geven bijvoorbeeld advies over beschikbare ruimte, frequentie en duur van rusttijden en de behoefte aan voeren en drinken van de dieren.

Dit advies is gebaseerd op jarenlange ervaring of gedegen onderzoek dat de welzijnsrisico's in kaart heeft gebracht die worden geassocieerd met afwijkingen van dit advies: wanneer de beschikbare ruimte te krap is, hebben dieren wellicht geen toegang tot water, raken ze wellicht makkelijker verwond en kunnen ze wellicht niet rusten; als ze niet voldoende kunnen rusten, raken ze uitgeput, wat een nadelig effect heeft op het welzijn en de vleeskwaliteit; etc.

Het is belangrijk om te beseffen dat aanbevelingen op basis van '**omstandigheden**' (de middelen op de vrachtwagen of de omgang en beheer van dieren door exploitanten) **niet noodzakelijkerwijs een goed welzijn garanderen**: ze geven slechts advies om de kans op een goed welzijn van het dier te maximaliseren. De effecten die omstandigheden hebben op het daadwerkelijke dierenwelzijn worden beïnvloed door andere factoren, aangezien veel van de (aanbevolen) omstandigheden met elkaar interageren. Een duidelijk voorbeeld is de wisselwerking tussen een natte huid en omgevingstemperatuur: als het te warm is kan besproeien wenselijk zijn, maar als het ijskoud is, wilt u dat uw dieren droog blijven. Een ander voorbeeld is het verband tussen rijomstandigheden en de transportduur: na een zwaar transport wegen de voordelen van rust buiten het voertuig zeker op tegen de stress van het lossen. Als het transport echter vlekkeloos is verlopen en er optimale omstandigheden in het voertuig heersen, zijn de voordelen van het lossen veel minder groot. In sommige gevallen kan het zelfs beter zijn om de dieren in de vrachtwagen te laten.

Gezien deze beperkingen van aan beheer en middelen gerelateerde praktijken, ligt het voor de hand dat **op dieren gebaseerde parameters een nuttig toezichtinstrument kunnen zijn** om de marktdeelnemers te helpen bij het waarborgen van dierenwelzijn en het zo nodig nemen van passende corrigerende maatregelen. Op dieren gebaseerde parameters zoals verwondingen, hijgen, rillen, lichamelijke conditie en huidconditie, kunnen worden beschouwd als directe indicatoren van dierenwelzijn. Het gebruik van deze parameters tijdens diertransport is niet zo nieuw en innovatief als het klinkt. Dergelijke indicatoren maken al geruime tijd deel uit van de opleiding van vervoerders en **goede professionele bestuurders en houders baseren hun handelingen al op de 'signalen' die ze krijgen** van de dieren waarmee ze werken. Tijdens routinecontroles kijken zij niet (alleen) naar de temperatuur om te kijken of er voldoende ventilatie is: ze kijken ook naar de dieren voor tekenen van hijgen of rillen. Ze beoordelen vermoeidheid niet op basis van de transportduur maar door naar de houding en het rustgedrag van het dier te kijken.

Op dieren gebaseerde parameters kunnen van pas komen **voor, tijdens en na** een transport (zie tabel 0.2). Ze kunnen worden gebruikt tijdens routinecontroles om te beoordelen hoe het transport verloopt en of er actie moet worden ondernomen om het dierenwelzijn te verbeteren. Ze kunnen ook na een transport worden ingezet wanneer dieren worden gelost om inzicht te krijgen in hoe de dieren het transport hebben ervaren. Deze kennis helpt de vervoerder (en anderen die met de dieren omgaan) om de omstandigheden tijdens het volgende transport met andere dieren te verbeteren.

**Tabel 0.2:** Om de doelstelling van 'goed' transport met het oog op het welzijn van varkens te bereiken, moeten de volgende op dieren gebaseerde parameters worden gebruikt in toezichtinstrumenten.

Op dieren gebaseerde parameters	Omschrijving
<b>Dood bij aankomst</b>	Het overlijden blijkt uit het feit dat het dier niet meer ademt en er geen hartslag meer is (hartstilstand). Alle dieren die dood op de vloer van de vrachtwagen worden aangetroffen of die tijdens het lossen sterven, worden beschouwd als dode dieren
<b>Dood in ligbox</b>	Aantal geloste varkens dat dood wordt aangetroffen in de ligboxen

<b>Zwaar of volledig kreupel</b>	<p>Kreupelheid omschrijft een abnormale manier van bewegen en is duidelijker te zien als de poten in beweging zijn. Kreupelheid wordt veroorzaakt door een verminderd vermogen om een of meer poten op normale wijze te gebruiken.</p> <p>Een dier wordt beschouwd als volledig kreupel als het zich niet kan oprichten of niet in staat is om zonder hulp te staan, maar nog wel in leven is.</p>
<b>Uitglijden</b>	<p>Uitglijden wil zeggen dat een varken tekenen vertoont van een tijdelijk evenwichtsverlies zonder dat naast de poten een ander deel van het lichaam de grond raakt.</p>
<b>Vallen</b>	<p>Bij vallen verliest een varken zijn evenwicht waarbij er (naast de poten) ook een ander deel van het lichaam de grond raakt.</p>
<b>Weigeren zich te verplaatsen</b>	<p>Een varken weigert zich te verplaatsen als deze ten minste twee seconden lang stopt, niet verkent, noch het lichaam of de kop beweegt.</p>
<b>Omdraaien</b>	<p>Bij het lossen betreft omdraaien een varken dat in de richting van de losplaats staat en zijn lichaam en kop zo omdraait dat hij weer richting de vrachtwagen staat.</p>
<b>Geactiveerde thermoregulatie</b>	<p>Tijdens het lossen is geactiveerde thermoregulatie zichtbaar via rillen of hijgen. Beide verschijnselen kunnen tijdens het lossen te zien zijn.</p> <p>Rillen wordt gedefinieerd als het langzaam en onregelmatig trillen van een lichaamsdeel of het gehele lichaam. Hijgen wordt gedefinieerd als het kort achter elkaar ademen met open mond.</p>
<b>Te slechte lichamelijke conditie</b>	<p>Er moet worden gekeken of de wervelkolom, heupbenen en zitbeenknobbels van de varkens zichtbaar zijn. Deze meting is gericht op het bekijken van hoeveel dieren te mager zijn. Dieren met een zichtbare wervelkolom, heupbenen en zitbeenknobbels worden beschouwd als te mager.</p>
<b>Reinheid</b>	<p>De dieren worden beoordeeld op aanwezigheid van mest/uitwerpselen op hun lichaam aan de hand van een driepuntsschaal. De beoordelaar moet een onbelemmerd zicht hebben op één kant van het lichaam van het dier. De volgende normen zijn op elke score van toepassing:</p> <p>Vlees- en mestvarkens: 0-Minder dan 20% van het lichaamsoppervlak is met vuil bedekt; 1-Meer dan 20%, maar minder dan 50% van het lichaamsoppervlak is met vuil bedekt; 2-Meer dan 50% van het lichaamsoppervlak is met vuil bedekt.</p> <p>Zeugen: 0-Minder dan 10% van het lichaamsoppervlak is met vuil bedekt; 1-Meer dan 10%, maar minder dan 30% van het lichaamsoppervlak is met vuil bedekt; 2-Meer dan 30% van het lichaamsoppervlak is met vuil bedekt.</p>
<b>Zieke varkens</b>	<p>De dieren/boxen worden gecontroleerd op de volgende ziekteverschijnselen:</p> <ul style="list-style-type: none"> <li>- zware en moeizame ademhaling en de borst gaat duidelijk op en neer bij elke keer ademen? Zo ja, wordt het dier gerekend tot een geval van ademhalingsmoeilijkheden.</li> <li>- inwendig weefsel steekt uit bij het rectum? (de dieren moeten aan de achterkant worden gecontroleerd) Zo ja, dan wordt het dier gerekend tot een geval van rectale prolaps.</li> <li>- vloeibare mest (consistentie is vloeibaarder dan normaal) is in de box aanwezig? Zo ja, dan zijn er in de box waarschijnlijk dieren met darmproblemen en wordt de box gerekend tot een box met diarree.</li> </ul>

<b>Hoesten</b>	Hoesten wordt gedefinieerd als een plotselinge en luide expulsie van lucht uit de longen.
<b>Wonden op het lichaam (huid)</b>	Huidbeschadiging kan aanwezig zijn als laesies (penetratie van het epidermisoppervlak) of wonden (penetratie van het spierweefsel). Tegelijkertijd kunnen het schrammen of ontvellingen zijn.

## 0.5 Opbouw van de gids

Het transport bestrijkt een **keten van gebeurtenissen** vanaf de voorbereiding tot aan het lossen. Om het gebruik van de gids te vereenvoudigen bij de dagelijkse werkzaamheden, is deze opgebouwd volgens de zes stadia van het transport:

1. Administratieve aangelegenheden
2. Voorbereiding en planning
3. Omgang met dieren en laden van dieren
4. Het transport
5. Verblijf op controleposten, markten en verzamelcentra
6. Lossen van dieren

De stadia 2 - 6 volgen de transportactiviteiten in chronologische volgorde. Het eerste 'stadium' is toegevoegd omdat administratieve aangelegenheden, waaronder bekwaamheid van het personeel, opleiding, etc. van belang zijn voor de uitvoering van bijna alle activiteiten tijdens het transport van dieren. Elk stadium is onderverdeeld in een aantal aspecten en voor elk van deze aspecten biedt deze gids 'goede praktijken' en 'betere praktijken die verder strekken dan EU-wetgeving'. Zie hieronder voor definities.

De praktijken zijn wat betreft het verwachte effect op dierenwelzijn niet even belangrijk. Deze gids stelt daarom thema's voor die zeer belangrijk zijn en thema's die relevant zijn maar van minder belang. De zeer belangrijke thema's zullen in deze gids worden 'omkaderd'.

De digitale versie van deze Gids omvat woorden of referenties met zogenaamde '**hyperlinks**'. Het klikken op deze links (normaal gesproken met 'Control' + 'klik op linkermuisknop') leidt naar een ander onderdeel in deze gids dat hierin is gerelateerd of naar achtergrondinformatie in documenten of op websites, mits de lezer op het betreffende apparaat beschikt over internettoegang.

## 0.6 Definities

Voor deze gids geldt het volgende:

- '**Goede praktijken**' worden gedefinieerd als: procedures en processen die ervoor zorgen dat aan de eisen van wet- of regelgeving inzake de bescherming van het dierenwelzijn wordt voldaan.
- '**Betere praktijken die verder strekken dan EU-wetgeving**' worden gedefinieerd als extra richtsnoeren ter verbetering van procedures en activiteiten om de wettelijke minimumeisen te overtreffen en ter verbetering van het dierenwelzijn van de dieren tijdens de betreffende perioden en procedures.

Ze worden in het gehele document afgekort met 'betere praktijken'.

In aanvulling op de hierboven genoemde definities van goede en betere praktijken die verder strekken dan EU-wetgeving volgt hieronder een lijst met begrippen die in dit document worden gebruikt en die wellicht een nadere beschrijving behoeven om verwarring te voorkomen. Ze zijn voor zover mogelijk overgenomen uit de Verordening (**tabel 0.3**).

**Tabel 0.3** Begrippen die in deze gids worden gebruikt

<b>Verzamelcentrum</b>	Plaatsen zoals bedrijven, verzamelplaatsen en markten waar als landbouwhuisdier gehouden eenhoevigen, runderen, schapen, geiten of varkens van verschillende bedrijven samengebracht worden om een partij dieren te vormen
<b>Verzorger</b>	Een persoon die rechtstreeks verantwoordelijk is voor het welzijn van de dieren en deze bij het vervoer begeleidt
<b>Fokzeugen en -beren</b>	Jonge dieren voor de fok
<b>Bevoegde autoriteit</b>	De centrale autoriteit van een lidstaat die bevoegd is voor de uitvoering van controles op het dierenwelzijn alsmede iedere autoriteit waaraan die bevoegdheid is overgedragen
<b>Controlepost</b>	Plaatsen waar de dieren ten minste 12 uur of langer rust krijgen overeenkomstig de voorschriften voor transport- en rusttijden die zijn ingesteld bij de verordening. Ze moeten door de bevoegde autoriteiten worden goedgekeurd
<b>Uitgeschifte zeugen en beren</b>	Volwassen fokvarkens die bestemd zijn voor een slachthuis
<b>Mestvarken</b>	Een varken vanaf de leeftijd van 10 weken dat bestemd is voor een slachthuis
<b>Transport</b>	De gehele vervoersoperatie van de plaats van vertrek tot de plaats van bestemming, met inbegrip van het lossen, het stallen en het laden tijdens tussenstops
<b>Houder</b>	Een natuurlijke persoon of rechtspersoon, met uitzondering van de vervoerder, die permanent of tijdelijk voor dieren
<b>Lang transport</b>	Een transport van meer dan 8 uur, gerekend vanaf het tijdstip waarop het eerste dier van de partij verplaatst wordt
<b>Navigatiesystemen</b>	Infrastructuren, gebruikmakend van satellieten, voor het aanbieden van wereldwijde, continue, nauwkeurige en gegarandeerde tijds- en positiebepalingsdiensten of een dienstverlenende technologie die voor de toepassing van deze verordening als gelijkwaardig wordt beschouwd
<b>Officiële dierenarts</b>	De door de bevoegde autoriteit van de lidstaat aangewezen dierenarts
<b>Organisator</b>	i) een vervoerder die aan ten minste één andere vervoerder een deel van het transport heeft uitbesteed; of ii) een natuurlijke persoon of rechtspersoon die aan meer dan één vervoerder een transport in opdracht heeft gegeven; of iii) de persoon die afdeling 1 van het journaal als opgenomen in bijlage II heeft ondertekend (indien van toepassing)
<b>Plaats van vertrek</b>	De plaats waar het dier voor het eerst in een vervoermiddel geladen wordt, op voorwaarde dat het daar ten minste gedurende 48 uur voor het vertrek gestald is geweest.

	Verzamelcentra die erkend zijn overeenkomstig de communautaire veterinaire wetgeving kunnen evenwel als plaats van vertrek beschouwd worden (zie artikel 2 r van de verordening)
<b>Plaats van bestemming</b>	De plaats waar een dier uit een vervoermiddel geladen wordt en gedurende ten minste 48 uur voor het vertrek gestald wordt; of geslacht wordt
<b>Vervoerder</b>	Een natuurlijke persoon of rechtspersoon die voor eigen rekening of voor rekening van een derde dieren vervoert
<b>Niet gespeende big</b>	Big vanaf de geboorte tot het spenen
<b>Voertuig</b>	Een vervoermiddel op wielen dat wordt aangedreven of voortgetrokken
<b>Gespeende big</b>	Big vanaf het spenen tot de leeftijd van 10 weken

# 1. Administratieve aangelegenheden

## 1.1 Inleiding

Er is **volgens EU-wetgeving een reeks documenten vereist voor het transport van levende dieren** die de zending moeten vergezellen en waar door bevoegde autoriteiten wellicht te allen tijde om kan worden verzocht. Een juiste voorbereiding van de benodigde documenten **voorkomt onnodige vertragingen** en extra controles door de autoriteiten.

Een **goede administratie** vormt verder het fundament van kwaliteitsbewaking: zij draagt bij aan **transparantie** en ondersteunt **kwaliteitsbeoordeling**. Administratie kan worden gebruikt om de aspecten te belichten die goed gingen en om de zwakke punten in kaart te brengen waarop actie moet worden ondernomen. Deze beoordelingen kunnen zowel op het niveau van een specifieke gebeurtenis of een afzonderlijk transport worden uitgevoerd en eveneens door het samenvoegen van gegevens van meerdere transporten. De administratie is onontbeerlijk voor de **instandhouding en bevordering van passende standaarden**.

Het is belangrijk dat de gegevens die moeten worden geregistreerd **duidelijk en begrijpelijk** zijn en gemakkelijk en snel kunnen worden vastgelegd. Ze moeten objectief kunnen worden beoordeeld en passend zijn voor het beoogde doel, zoals de waarborging van het dierenwelzijn van de vervoerde dieren. De administratie moet niet uitvoeriger zijn dan nodig en 'verplichte informatie' moet prevaleren boven 'interessante informatie'. De bevordering en het gebruik van **elektronische records** maakt het makkelijker om aan de administratieve verplichtingen te voldoen. Bovendien kan door het koppelen van dierenwelzijnsgegevens met gegevens over gezondheid en voedselveiligheid synergie worden bereikt.

Vervoerders moeten **tijdens het transport de nodige documentatie bij zich** hebben. Deze papieren worden hoogstwaarschijnlijk door de bevoegde autoriteiten gecontroleerd. Dit kan gebeuren tijdens het transport, bij overladen of bij aankomst.

Bestuurders of verzorgers die verantwoordelijk zijn voor het transport van als landbouwhuisdier gehouden eenhoevigen, runderen, schapen, geiten of varkens en pluimvee over een afstand van meer dan 65 km moeten in het bijzonder beschikken over **getuigschriften van vakbekwaamheid**. In de EU-lidstaten zijn dit voornamelijk onafhankelijk beoordeelde kwalificaties die specifiek betrekking hebben op de diersoorten en de duur van de transporten.

Zoals vermeld in de Verordening moeten **professionele bestuurders** en verzorgers **kennis van de wetgeving** betreffende de volgende thema's hebben:

- diertransport,
- dierfysiologie (in het bijzonder eet- en drinkbehoeften),
- diergedrag en het begrip stress,
- praktische aspecten van de omgang met dieren,
- het effect van het rijgedrag op het welzijn van de vervoerde dieren en op de vleeskwaliteit,
- eerste hulp voor dieren en veiligheid van het personeel dat met de dieren omgaat.

Bestuurders en verzorgers moeten in staat zijn om deze kennis goed in de praktijk te brengen. Onvoldoende kennis van deze onderwerpen wordt beschouwd als het grootste risico voor een verminderd dierenwelzijn tijdens het vervoer.



De bevoegde autoriteiten moeten ervoor zorgen dat de eisen van Bijlage IV van de Verordening in een **theorie-examen van aanvragers** worden opgenomen. De inhoud en duur van de opleidingen, de beroepskwalificaties die erin meegenomen kunnen worden en de examenmethode zijn de verantwoordelijkheid van de afzonderlijke lidstaten.

## 1.2 Beheer

### **Goede praktijken** inzake beheer

1. Iedereen die dieren vervoert heeft **vervoersdocumenten** bij zich in het voertuig waarin de volgende gegevens over de dieren staan: herkomst en eigenaar, plaats van vertrek, datum en uur van vertrek, plaats van bestemming en verwachte duur van het voorgenomen transport.
2. Verder kunnen de volgende documenten nodig zijn om het transport van de dieren in de EU te vergezellen:
  - o een **vergunning voor vervoerders** voor transporten die 65 km overschrijden en maximaal 8 uur duren (type I) en meer dan 8 uur duren (type II),
  - o **een certificaat van goedkeuring voor transportvoertuigen** voor meer dan 8 uur,
  - o **een getuigschrift van vakbekwaamheid** van bestuurders en verzorgers die als landbouwhuisdier gehouden eenhoevigen, runderen, schapen, geiten of varkens, of pluimvee vervoeren,
  - o **een journaal** voor lange transporten van als landbouwhuisdier gehouden eenhoevigen, runderen, schapen, geiten of varkens (niet voor pluimvee),
  - o **diergezondheidscertificaten (indien vereist, zoals bij handel tussen lidstaten of bij export naar niet-EU-landen),**
  - o **informatie over de voedselketen** bij slachtdieren.
3. De vervoerder overlegt het journaal voor aanvang van het transport aan de bevoegde autoriteit. Tijdens het transport wordt het journaal door de bestuurder bewaard en bijgehouden.
4. Het diergezondheidscertificaat en het journaal worden via de elektronische toepassing TRACES overgelegd.
5. Bij lange transporten van als landbouwhuisdier gehouden eenhoevigen, runderen, schapen, geiten of varkens zal de vervoerder een **navigatiesysteem** gebruiken dat voldoet aan de huidige wetgeving.
6. Organisatoren archiveren alle vervoersadministratie, diergezondheidscertificaten en journalen van elk transport voor ten minste **drie jaar**.

### **Betere praktijken** inzake beheer

7. Vervoermiddelen verstrekken informatie over het **netto bruikbare oppervlak** van elk laaddek.
8. De data van het journaal die aan de bevoegde autoriteiten moeten worden doorgegeven, worden in **elektronische vorm** overgelegd.
9. De **categorieën dieren** binnen de diersoorten worden aanvullend vermeld (zoals biggen, zeugen, mestvarkens).
10. Organisatoren van het transport bewaren vervoersovereenkomsten en journalen gedurende **minimaal 5 jaar** in een archief.

## 1.3 Bekwaamheid en opleiding

Over het algemeen kunnen alleen geschoolde werknemers een diertransport uitvoeren met minimale gevolgen voor het dierenwelzijn. De vereiste vaardigheden ('bekwaamheid') die via opleiding en werkervaring in de diertransportketen zijn opgedaan, stellen elke marktdeelnemer in staat om:

- o de benodigde kennis te hebben van het **effect** van hun werkzaamheden op stress, angst en gerelateerde verwondingen **bij dieren**,
- o bekend te zijn met het **effect** van hun werkzaamheden op de **kwaliteit van het vlees** van de vervoerde dieren,
- o de belangrijkste fysiologische tekenen te herkennen voor het **beoordelen van de toestand van de dieren** voor en tijdens het laden, tijdens de transportfasen en bij het lossen (zoals houding, nervositeit en stress, etc.),
- o **het transport aan te passen** aan de specifieke omstandigheden (variabele gevoeligheid van de vervoerde rassen voor stress en sterfte, weersomstandigheden, gebeurtenissen die zich tijdens het transport kunnen voordoen),
- o de **bioveiligheidsvoorschriften** te kennen.

### Goede praktijken inzake bekwaamheid en opleiding

11. Vervoersondernemers zorgen dat degenen die met levende dieren omgaan basiskennis doch een nauwkeurig begrip hebben van diergedrag en fysieke behoeften van dieren. Zie [hoofdstuk 2.4 Voorbereiding van de dieren voor een overzicht van de biologische behoeften van varkens tijdens het vervoer](#).

12. Opleiders zorgen dat houders zich de mogelijke effecten van hun handelingen op de dieren die onder hun verantwoordelijkheid vallen goed inprenten.
13. Vervoersondernemers zorgen ervoor dat iedereen in de hiërarchie die bij het transport van vee betrokken is **zich verplicht tot correcte omgang** met dieren.
14. Vervoersondernemers zorgen dat overeenkomstig de verordening en (indien van toepassing) nationale voorschriften aan de minimumeisen voor het opleidingsprogramma voor de getuigschriften van vakbekwaamheid in Europa wordt voldaan.

### Betere praktijken inzake bekwaamheid en opleiding

15. In het vervoersbedrijf wordt een **functionaris voor dierenwelzijn** benoemd die verantwoordelijk is voor de opleiding, getuigschriften en kwaliteitscontrole van het transport.
16. De praktische **vaardigheden** van de vervoerder worden **geregistreerd en gecontroleerd** (bijvoorbeeld via audits en controles tijdens het transport).
17. **Cruciale parameters** worden vastgesteld en **geregistreerd** om de kwaliteit van het transport te beoordelen (zoals de incidentie van sterftegevallen, verwondingen en op dieren gebaseerde parameters van dierenwelzijn).
18. Vervoersbedrijven zorgen dat bestuurders (en houders) een permanente opleiding en **bijscholing** krijgen.

## 1.4 Verantwoordelijkheden

### Goede praktijken inzake verantwoordelijkheden

19. De **houders en verzorgers** (waaronder de eigenaren en managers) van de dieren zijn verantwoordelijk voor:
  - a) de algemene **diergezondheid**, het algemene **dierenwelzijn** en de **geschiktheid** van de dieren voor vervoer die bij **regelmatige routine-inspecties** worden vastgesteld en geregistreerd,
  - b) het waarborgen dat aan de vereiste (veterinaire) certificeringen is voldaan,
  - c) de **aanwezigheid van een houder/ verzorger van dieren** die bevoegd is voor de diersoorten die tijdens het transport worden vervoerd en die bevoegd is om direct beslissingen te nemen; bij vervoer met afzonderlijke vrachtwagens kan de bestuurder de enige houder van dieren zijn tijdens het transport,
  - d) de aanwezigheid van voldoende houders van dieren tijdens het laden, en
  - e) het zorgen dat **uitrusting en veterinaire hulp** voorhanden zijn die zijn afgestemd op de diersoort en het transport.
20. **Handelsagenten** of agenten voor de aankoop/verkoop zijn verantwoordelijk voor:
  - a) de selectie van **dieren die geschikt zijn** voor vervoer, en
  - b) de beschikbaarheid van passende **voorzieningen** bij aanvang en na afloop van het transport voor het verzamelen, laden, vervoeren, lossen en onderbrengen van dieren, met inbegrip van pauzes bij rustplaatsen tijdens het transport en voor **noodgevallen**.
21. Verder zijn **houders van dieren** of verzorgers verantwoordelijk voor een diervriendelijke omgang en verzorging van de dieren, met name tijdens het laden en lossen, en voor het bijhouden van een register met de gebeurtenissen en problemen tijdens het transport en het invullen van het journaal bij lange transporten. Om hun verantwoordelijkheden waar te nemen, hebben ze de **bevoegdheid om snel te handelen**. In afwezigheid van een afzonderlijke houder van dieren is de bestuurder de houder van dieren.
22. De '**Organisator**' is verantwoordelijk voor de planning van het transport om de verzorging van de dieren te waarborgen. Dit kan de vervoerder, eigenaar van het voertuig en/of bestuurder zijn. Ze zijn met name verantwoordelijk voor:
  - a) de selectie van **geschikte voertuigen** voor de te vervoeren diersoorten en het transport,
  - b) het waarborgen dat goed **opgeleid personeel** beschikbaar is voor het laden en lossen van de dieren,
  - c) het waarborgen dat de bestuurder een adequaat bekwaamheidsniveau heeft op het gebied van dierenwelzijn voor de diersoorten die worden vervoerd,
  - d) het ontwikkelen en actueel houden van **plannen voor noodgevallen** voor alle soorten transport (zelfs indien niet verplicht) om maatregelen te nemen bij noodgevallen (met inbegrip van slechte weersomstandigheden),
  - e) het opstellen van een **transportplan** voor **alle** transporten (met inbegrip van verplichte) dat een laadplan, reistijd, routebeschrijving en de locatie van rustplaatsen omvat,
  - f) het uitsluitend laden van **dieren die geschikt voor vervoer** zijn, voor het correct laden van de dieren in het voertuig en de inspectie van de dieren tijdens het transport, en voor passende maatregelen als zich problemen voordoen (als de geschiktheid voor vervoer twijfelachtig is, moet het betreffende dier door een dierenarts worden onderzocht die vervolgens de verantwoordelijkheid heeft om dieren ongeschikt voor vervoer te verklaren),
  - g) het dierenwelzijn tijdens het daadwerkelijke transport, en
  - h) **de planning van het transport, waarin** eventuele verschillen in de voorgeschreven transporttijden voor dieren en de eisen van de **sociale voorschriften met betrekking tot bestuurdersuren** moeten worden meegenomen, met inbegrip van het aantal bestuurders dat nodig is voor lange transporten om geheel aan de voorschriften te kunnen voldoen.

Dit is om te waarborgen dat aan beide voorschriften wordt voldaan. Dit kan betrekking hebben op zowel de rusttijden van de bestuurder als van de dieren en op een beslissing over het benodigde aantal bestuurders voor lange transporten.

23. **Beheerders van voorzieningen** bij de plaats van vertrek en aankomst van het transport en bij rustplaatsen zijn verantwoordelijk voor:
- a) de beschikbaarstelling van **geschikte voorzieningen** voor het laden, lossen en veilig onderbrengen van de dieren, indien nodig met drenken en voederen, en met bescherming tegen slechte weersomstandigheden tot aan het verdere transport, de verkoop of ander gebruik (met inbegrip van opfok of slacht),
  - b) de beschikbaarstelling van **voldoende houders van dieren** voor het laden, lossen, drijven en onderbrengen van dieren op een wijze die zo min mogelijk stress en verwondingen veroorzaakt,
  - c) het **tot een minimum beperken** van de kans op **ziekteoverdracht** door speciale aandacht voor **reiniging en ontsmetting** van voertuigen en voorzieningen, hygiëne en milieucontrole, evenals de beschikbaarstelling van schoon strooisel,
  - d) de beschikbaarstelling van voorzieningen die geschikt zijn om met **noodgevallen** om te gaan,
  - e) de beschikbaarstelling van voorzieningen en bekwaam personeel om dieren indien nodig op **humane wijze te doden**, en
  - f) de waarborging van passende rusttijden en minimale vertraging op halteplaatsen.

#### **Betere praktijken** inzake verantwoordelijkheden

24. Zorgen voor **duidelijke omschrijvingen van verantwoordelijkheden** van houders, verzorgers, handelaren, transportorganisatoren, boeren, beheerders van verzamelcentra, bestuurders, eigenaren van controleposten en slachters, dat ze worden opgenomen in de vervoersovereenkomst en dat er een checklist voor al het personeel, inclusief de bestuurder(s) of verzorgers, beschikbaar wordt gesteld.
25. De verantwoordelijke agent stelt voor elke activiteit/taak **standaardwerkvoorschriften** op. Ze beschrijven de precieze protocollen voor voederen, drenken, verversing van strooisel, inspectie en toezicht van dieren en **bepalen welke personen** voor de betreffende taak **verantwoordelijk** zijn. Standaardwerkvoorschriften worden voortdurend geactualiseerd op basis van nieuwe adviezen en/of aanbevelingen.

## 2. Transportplanning en voorbereiding

### 2.1 Inleiding

Een **goede voorbereiding en planning** van het transport van varkens is een van de belangrijkste stadia van het transport. Ze zijn de sleutel tot een geslaagd diertransport als het gaat om overeenstemming met wetgeving, beste praktijken, hoge dierenwelzijnsnormen en economisch voordeel. Een **goede planning stimuleert een vlekkeloze uitvoering** van het transport en is nodig om het risico op een slechte afstemming tussen verschillende betrokken partijen tot een minimum te beperken. De complexiteit van het algehele diertransportproces vereist een **goed georganiseerde integratie van alle afzonderlijke activiteiten** volgens gedefinieerde doelstellingen, verantwoordelijkheden en toezichthoudende taken. Het anticiperen op **onverwachte gebeurtenissen** en problemen en de beschikbaarstelling van **plannen voor noodgevallen** als aanvulling op helder gedefinieerde standaardwerkvoorschriften zijn uiterst belangrijk. Naast de onmiddellijke belangen van dierenwelzijn, moet de planning ook aspecten van diergezondheid (bioveiligheid), menselijke gezondheid en veiligheidsaspecten en economische gevolgen bevatten. Het belang van de planning en voorbereiding wordt ook erkend door EU-wetgevers en **voor lange transporten zijn journalen met een onderdeel over de planning verplicht**.

Vanuit het oogpunt van dierenwelzijn omvat het stadium 'voorbereiding en planning' de volgende aspecten:

- planning van het transport,
- voorbereiding van het voertuig,
- voorbereiding van de dieren,
- beheer.

Deze aspecten worden in de onderstaande paragraaf beschreven.

### 2.2 Planning van het transport

Het transport zal zo **soepel en snel mogelijk** verlopen om de blootstelling aan transportstress te beperken. Het dient zorgvuldig te worden gepland om tijdens het gehele transport het dierenwelzijn van de varkens te waarborgen. Als onderdeel van de planning van elk transport **moeten voorzorgsmaatregelen worden genomen om vertragingen**, uitvallen of andere noodgevallen te **beheersen**, teneinde de risico's op een verminderd dierenwelzijn tijdens het gehele transport tot een minimum te beperken. Het transport dient **zorgvuldig te worden gepland en voorbereid** nadat de boer of handelaar de datum en plaats van vertrek en bestemming aan de eindklant heeft meegedeeld. Transportplannen omvatten schriftelijke afspraken over laad- en losplaatsen, plannen voor noodgevallen en de details over de zending of afspraken die van toepassing zijn voor rustplaatsen, met name bij lange transporten.

Ze omvatten met name:

- **een beschrijving van de transportroute** en inschatting van de duur,
- een analyse van de **weersvoorspelling**,

- o de selectie van het **vervoersbedrijf** en de vrachtwagen (type I of II) en/of schip afhankelijk van de transportduur en weersomstandigheden, het aantal varkens en de categorieën, zoals fokzeugen en -beren, mestvarkens, biggen en slachtdieren,
- o de reservering van een **controlepost**, indien van toepassing, om de **dieren** te lossen en **te laten rusten**,
- o een **plan voor noodgevallen**,
- o het geplande **aantal bestuurders**,
- o voorzieningen voor **strooisel**,
- o voorzieningen voor **drinken en voederen** om af te leveren op een controlepost, al naargelang de duur van het transport,
- o de garantie **dat de vrachtwagen gereed is** op de plaats van vertrek op de geplande vertrektijd.

**Tabel 2.1** Maximale toegestane transporttijden volgens de verordening (in uur).

	Voertuig type I	Voertuig type II		
Varkens behalve niet gespeende biggen	8	24 (ze moeten voortdurend over water kunnen beschikken)		
	Voertuig type I	Voertuig type II		
		Transport	Rusttijd	Transport
Niet gespeende biggen	8	9	1	9

De verwachte totale transportduur voor de geplande route wordt realistisch vastgesteld door de benodigde tijd voor het laden en lossen erin mee te nemen (**tabel 2.1**). Als de dieren na deze transporttijd hun plaats van bestemming nog niet hebben bereikt, moeten ze worden uitgeladen, gevoerd en gedrenkt en een rusttijd van ten minste 24 uur krijgen bij een door de EU goedgekeurde controlepost, zie [hoofdstuk 6. Verblijf op controleposten, markten en verzamelcentra](#).

## 2.2.1 Transportduur

De transportduur moet zorgvuldig worden ingeschat en de ingeplande rusttijden en tussenstops bij controleposten omvatten. Op basis van de transportduur moet het juiste type voertuig en de uitrusting ervan worden gekozen.

**Goede praktijken** inzake de aard en duur van het transport

26. De transportorganisator dient een vervoersbedrijf te kiezen met inachtneming van diens vergunning, goedkeuring van vervoermiddelen, bekwaamheid, ervaring, capaciteit en beschikbare verzorgers en bestuurders.
27. De transportorganisator dient de **transportduur** in overleg met het vervoersbedrijf precies te definiëren. Dit omvat de routekaart, rustplaatsen voor de bestuurder en tussenstops bij controleposten tijdens lange transporten. Hij dient de route te kiezen die de duur van het transport zo kort mogelijk maakt.
28. De vervoerder moet het **voertuig kiezen op basis van** de diersoort, het aantal dieren dat moet worden vervoerd en de transportduur (vrachtwagenuitrusting volgens vergunning type I of II).
29. **Heldere en effectieve communicatie** tussen de vervoerder en de laad- en losplaatsen is van essentieel belang.

- Dit moet telefonische en digitale communicatie omvatten met boeren, controleposten, markten en slachthuizen tijdens de transportplanning om alle afspraken en vereisten te bevestigen en tussen de bestuurder(s) en alle andere agenten tijdens de transportfase / het transport.
30. Voor transporten waarbij dieren moeten worden gelost bij een controlepost vereist de bevoegde autoriteit een **bewijs van reservering** en bewijs van acceptatie van de dieren bij een controlepost op het traject dat in onderdeel 1 van het journaal staat vermeld. Deze procedure maakt deel uit van de controles die door de bevoegde autoriteit voorafgaand aan lange transporten worden uitgevoerd.
  31. De tussenstops moeten lang genoeg duren om de **dieren te controleren** op eventuele tekenen van aantasting van de gezondheid of het dierenwelzijn en om de systemen voor voederen en drinken te controleren, zodat kan worden gewaarborgd dat er voldoende voer en water beschikbaar is.
  32. Er moet tussen tussenstops tijd worden ingeruimd om **individuele dieren te behandelen** indien dit na inspectie nodig blijkt.

### **Betere praktijken** inzake de aard en duur van het transport

33. Plan het laden en het transport zo in dat de dieren direct op de plaats van bestemming kunnen worden gelost.
34. Zorg voor **heldere communicatie tussen bestuurders** en personeel over plaats van bestemming over de verdeling van de verantwoordelijkheden.
35. Er moet **tijdens alle transporten** (lang, standaard of kort) aandacht worden besteed aan het effect van **thermische omstandigheden** (hitte en kou) en vochtigheid. Passende strategieën moeten op alle soorten transport worden gehanteerd om het risico op thermische stress tot een minimum te beperken.
  - Probeer transport tijdens warmere momenten van de dag te voorkomen en plan het transport 's nachts in om van de koelere temperaturen te profiteren.
  - Plan de korte en lange trajecten om bekend oponthoud zoals wegwerkzaamheden en omleidingen te voorkomen.
36. De transportorganisator moet ervoor zorgen dat al het benodigde papierwerk (zoals paspoorten, leverbonnen en contactgegevens voor noodgevallen) in overeenstemming is met de regelgeving is opgesteld en dient daarnaast alle volledige documenten tijdig aan de vervoerder te verstrekken, zodat het voertuig meteen na het laden kan vertrekken.
37. De transportorganisator moet **voorkomen om tijdens het spitsuur** door stedelijke gebieden te rijden.
38. De transportorganisator moet de tijd die wordt doorgebracht op een vrachtwagen die op een vaartuig is geladen als **transporttijd** beschouwen en niet als rusttijd.

## 2.2.2 Plannen voor noodgevallen

Het hoofddoel van de vervoerder is om de dieren tijdig en onder goede dierenwelzijnsomstandigheden af te leveren ondanks het risico op verkeersoponhoud. Er kunnen zich ondanks een optimale voorbereiding en planning noodgevallen voordoen. **Het plan voor noodgevallen heeft als doel om de bestuurder en het vervoersbedrijf te helpen om de veiligheid en het welzijn van de dieren in een noodgeval te waarborgen.** De verordening schrijft deze plannen voor ten behoeve van een vervoerdersvergunning voor lange transporten, maar ze kunnen ook tijdens korte transporten van pas komen. Plannen voor noodgevallen zijn het bruikbaarst wanneer ze regelmatig door de vervoerder geoefend en geactualiseerd worden. Ze moeten vier vragen beantwoorden: welke **potentiële risico's** kunnen een noodgeval veroorzaken, **wat kan er worden gedaan** als ze zich voordoen, **wie moet wat doen** en **op welke wijze worden de schadebeperkende maatregelen uitgevoerd**. Door voorbereid te zijn, kan de vervoerder op een effectieve manier handelen en het effect van oponthoud of een ongeval op de dieren beperken.



Figuur 2.1 toont een voorbeeld dat is ontleend aan [Practical Guidelines to Assess Fitness for Transport of Equidae \(2016\)](#).

**Annex III** – Example of UK contingency plan

Council Regulation (EC) 1/2005  
**Contingency Plan Template For Type 2 Transporters**

Please complete this Contingency Plan and submit to the following address with your application form for a Type 2 Transporter Authorisation:

This generic Contingency Plan is to be completed by the Transporter.

**Section 1 – Contact Details**

Name of Transporter

Address:

Contact Telephone Number  Email Address

**Section 2 – In case of an emergency:**

- 1 Who is your nominated vehicle breakdown/recovery company?
- 2 What action will you take in the event of a traffic accident, road closure or weather conditions delay your journey?
- 3 What action will you take if the ferry/shuttle service has been suspended?
- 4 What action will you take in the event that your vehicle suffers an irreparable breakdown?
- 5 What action will you take if any animal(s) become ill during the journey?
- 6 What action will you take if any animal(s) needs to be euthanased?
- 7 What action will you take in the event that you encounter extreme temperatures (either hot or cold) during the journey?
- 8 What action will you take if there is confirmation of a Notifiable Disease in an area you're travelling through?

Transporter Signature

Name in BLOCK LETTERS  Date

**Figuur 2.1** De opmaak van een plan voor noodgevallen uit Practical Guidelines to Assess Fitness for Transport of Pigs ([UECBV et al, 2016](#)).

## Goede praktijken inzake plannen voor noodgevallen

39. Als er vertraging optreedt, moet het welzijn en de veiligheid van de dieren te allen tijde voorop worden gesteld. Het is de verantwoordelijkheid van de bestuurder om te zorgen dat de dieren het naar hun gemak hebben en veilig zijn en dat de transporttijd zo kort mogelijk wordt gehouden.
40. De bestuurder moet alle redelijke inspanningen verrichten om het oponthoud tot een minimum te beperken en zorgen dat er de beschikking is over **water, schaduw (op een hete dag) en voldoende ventilatie**.
41. De bestuurder **moet** zo nodig bij lange files **de hulp invoeren van de politie** om zijn transport zo snel mogelijk te kunnen voortzetten (bijvoorbeeld wanneer de weg als gevolg van een ongeval is afgesloten).
42. In het geval van een **mechanisch defect** aan het voertuig, moet de oorzaak van het defect worden vastgesteld en worden ingeschat hoeveel tijd de reparatie in beslag neemt. Als de reparatie niet ter plaatse kan worden uitgevoerd of te veel tijd in beslag neemt, moet er een **vervangend voertuig worden geregeld**.

43. In het voertuig moet een plan voor noodgevallen aanwezig zijn. Een voorbeeld hiervan is te zien in figuur 2.1. Het plan moet bekend en duidelijk zijn voor iedereen die bij het diertransport betrokken is. Het moet beschrijven hoe er bij onvoorziene gebeurtenissen en oponthoud moet worden gehandeld om te zorgen dat de dieren er niet erg onder lijden. Oponthoud kan worden veroorzaakt door het weer, verkeersproblemen, ongelukken, wegwerkzaamheden, mechanische defecten of sluitingen van voorzieningen. Het plan voor noodgevallen moet onder meer de beschikbaarstelling van voorzieningen omvatten om de dieren in noodgevallen onder te brengen.

44. In noodgevallen moet het plan voor noodgevallen door de bestuurder en/of vervoerder (degene die als eerste het noodgeval constateert) in werking worden gezet.
45. Het plan voor noodgevallen, moet **de volgende elementen omvatten**:
  - a) oplossingen over hoe de vervoerder en de bestuurder(s) **permanent met elkaar in contact** kunnen staan,
  - b) oplossingen over hoe **contact met autoriteiten** kan worden gewaarborgd (politie/dierenartsen),
  - c) een lijst met **telefoonnummers** van alle betrokken partijen, waaronder het telefoonnummer van de verzekeringsmaatschappij voor de varkens,
  - d) oplossingen over hoe **plaatselijke pechhulpdiensten** en hoe de overname van een zending (vervangende voertuigen) kunnen worden geregeld,
  - e) oplossingen voor **het regelen van reparatie** bij schade aan het voertuig,
  - f) oplossingen voor **het lossen van dieren** bij noodgevallen of oponthoud: **plaatsen waar dieren kunnen worden gelost** worden langs de geplande route in kaart gebracht en moeten de bestuurder meteen inzichtelijk worden gemaakt,
  - g) oplossingen over hoe **water, voeder en strooisel** kunnen worden geregeld bij onvoorzien lang oponthoud (bijvoorbeeld bij grensovergangen),
  - h) **Andere maatregelen** die nodig zijn om te zorgen dat de dieren niet onnodig veel lijden als gevolg van oponthoud tijdens transport.
46. **Dieren kunnen** tijdens het transport **letsel oplopen** en het kan soms nodig zijn om een dier op humane wijze te doden voor het de plaats van bestemming bereikt om het dier verdere pijn of stress te besparen.

- De vervoerder moet om die reden de **contactgegevens van een dierenarts** of een bevoegde slachter bij de hand hebben die op bekwame en humane wijze op locaties langs het traject of op de plaats van bestemming een dier kunnen doden.
47. Enkel bestuurders of verzorgers die een getuigschrift van vakbekwaamheid hebben en een speciale opleiding op het gebied van eerste hulp voor dieren hebben gevolgd, mogen **verwonde dieren** tijdens het transport **verzorgen**.
  48. Regel voor biggen een andere vrachtwagen voor overladen wanneer motorstoring optreedt.

### **Betere praktijken** inzake plannen voor noodgevallen

49. Voor **korte transporten van minder dan 8 uur** moet ook een plan voor noodgevallen worden opgesteld en toegepast.
50. Om goed op een ongeval te zijn voorbereid, moet elk transportvoertuig zijn uitgerust met het volgende:
  - a) **blad met contactgegevens** voor noodgevallen met telefoonnummers die 24 uur bereikbaar zijn voor plaats van vertrek en bestemming en plaatselijke bevoegde autoriteiten, beschikbare dierenartsen, nooddiensten, marktdeelnemers met noodvoorzieningen en verzekeringsmaatschappijen,
  - b) **waarschuwingsapparatuur** voor noodgevallen (zoals vuurpijlen, gevarendriehoeken) conform Europese wetgeving,
  - c) **fotocamera** / camera van mobiele telefoon,
  - d) **schadeformulier** voor ongevallen,
  - e) **bedrijfsongevallenformulier** / standaardwerkvoorschriften,
  - f) **brandblusser**,
  - g) **opvangbak** of reinigingsset.
51. De vervoerder moet tijdens oponthoud constant **toezicht houden op het comfort en de toestand** van de dieren. Bij alle varkens voor de slacht **moet een bestuurder** tijdens oponthoud **de varkens controleren** op tekenen van hijgen en passende maatregelen nemen.
52. De vervoerder moet in geval van oponthoud **contact opnemen met de contactpersonen van de plaats van vertrek en/of bestemming** om hen te informeren over de aard van het oponthoud en om het beste plan van aanpak te bepalen, ook vanuit het oogpunt van dierenwelzijn.
53. Alle voertuigen moeten beschikken over een **praktische en eenvoudige nooduitgang** om het makkelijker te maken om de varkens te inspecteren en dieren in nood te helpen.
54. Noodprocedures worden **periodiek getest** en via interne audits met het personeel besproken en zo nodig aangepast.
55. Uitrusting die wordt aangehouden voor **noodslachting** wordt goed onderhouden en kan efficiënt worden ingezet. De opleidingen voor en het onderhoud van de uitrusting wordt gedocumenteerd.
56. **Vervoerders wisselen onderling informatie uit** over hoe dieren moeten worden vervoerd (met inbegrip van de kwesties gerelateerd aan noodgevallen) en evalueren regelmatig wat wel en niet werkt.
57. Bij biggen die risico op hittestress lopen bij omstandigheden met een lage vochtigheid, dient **water over de vloer** van de vrachtwagen **te worden gespreid**.
58. Als er een motorstoring optreedt tijdens het vervoer van biggen **moet er een noodaggregaat aanwezig zijn**, zodat de ventilatie kan blijven draaien en de temperatuur, luchtstroom en zuurstof kunnen worden geregeld.

## 2.3 Vervoermiddelen

Het ontwerp, onderhoud, gebruik en de voorbereiding van het voertuig zijn sleutelfactoren voor het waarborgen van een hoog niveau van diergezondheid en dierenwelzijn tijdens het transport. Een groot risico voor het dierenwelzijn vormt de fysieke omgeving in het voertuig, **vooral als het gaat om de thermische omgeving**. Het is daarom van vitaal belang om te zorgen dat de ventilatiesystemen niet alleen voldoen aan de wettelijke eisen, maar dat ze ook in staat zijn om de interne omstandigheden effectief constant te houden en zo dicht mogelijk de optimale thermische omgeving voor de vervoerde dieren naderen. Passende ventilatiesystemen met voldoende capaciteit zijn essentieel, omdat tijdens alle transporten de weersomstandigheden kunnen veranderen en de vervoerde dieren aan variabele thermische belastingen kunnen worden blootgesteld. De verschillen per seizoen qua weersomstandigheden vormen eveneens een risico op thermische stress.

Tijdens lange transporten waarbij dieren door verschillende klimaatzones worden verplaatst, neemt het risico op thermische stress toe. Mechanische ventilatie moet hitte en vocht afvoeren, zodat een omgeving wordt gecreëerd waarin het risico op thermische stress tot een minimum wordt verminderd. Het ontwerp en het gebruik van dergelijke systemen moet worden gebaseerd op een begrip van de behoeften van de dieren die verder strekken dan de eisen van de huidige wetgeving. Het is van essentieel belang om de **principes van de kritieke bovenste en onderste temperatuur** en thermoneutrale zone te kennen om voor een effectieve specificatie van de ventilatievereisten en operationele strategieën te zorgen. Andere factoren zoals vochtigheid en natheid van de huid kunnen ook van invloed zijn op het acceptabele temperatuurbereik.

Ventilatiesystemen worden onderverdeeld in **vrije en geforceerde systemen**. Vrije ventilatiesystemen zijn gebruikelijk in voertuigen die worden gebruikt voor korte transporten (minder dan acht uur). Geforceerde systemen zijn voorgeschreven voor voertuigen voor lange transporten. Volgens de verordening mag het luchtdebiet van ventilatoren niet lager zijn dan 60m<sup>3</sup>/h per 100 kg levend gewicht. De efficiëntie van geforceerde ventilatiesystemen wordt met name belangrijk bij **transporten van Noord-Europa naar de Mediterrane regio's** met hun warme klimaten. Regelmatige tussenstops als gevolg van het verkeer of grenscontroles kunnen in warme klimaten bijvoorbeeld leiden tot het opwarmen van de temperatuur in het voertuig, wat hittestress bij de dieren veroorzaakt. Ventilatie is ook belangrijk voor het beperken van de concentraties ammoniak (door uitwerpselen en urine) en koolstofdioxide (door uitademing in het voertuig).

Een **slechte ophanging** van het voertuig kan het dierenwelzijn eveneens verminderen. Overmatige trillingen kunnen leiden tot symptomen die uiteenlopen van misselijkheid tot spiervermoeidheid. Varkens kunnen wagenziek worden, met name wanneer ze kort voor het verzamelen zijn gevoederd en de ophanging van het voertuig versleten is.

Slipvrije vloeroppervlakken zijn essentieel voor het voorkomen van vallen tijdens het transport, maar ook tijdens het laden en lossen. **Strooisel** kan uitkomst bieden. Het moet droog zijn en een goed absorberend vermogen voor vloeistoffen hebben. Voldoende strooisel biedt de dieren meer comfort en bevordert het rusten van dieren.

Wetenschappers raden aan dat naast de wettelijk voorgeschreven parameters het **controleren van parameters** als relatieve luchtvochtigheid, trilling en totaal beladen gewicht extra informatie kunnen bieden voor het beoordelen van het dierenwelzijn tijdens het transport. Een groot deel van de uitrusting (bijvoorbeeld voor het meten van de relatieve luchtvochtigheid) is echter nog steeds niet robuust of precies genoeg voor routinematig gebruik bij commercieel vervoer.

De automatische regeling van de mechanische ventilatie door een systeem voor temperatuurcontrole is technisch haalbaar. Nieuwe bewijzen geven aan dat dit het diertransport ten goede kan komen.

### 2.3.1 Ontwerp en onderhoud van het voertuig

Het comfort van varkens tijdens transport hangt in hoge mate af van het voertuigontwerp en het rijgedrag evenals de kwaliteit van de wegen waarover wordt gereden. Als de vloer van het dek glad en oneffen is en de vrachtwagen plotseling van richting of snelheid verandert, is de kans groot dat varkens zich onstabiel, onveilig en angstig voelen. Dit kan ertoe leiden dat een varken op de vloer valt, tegen de zijwanden van het compartiment aanbotst, tegen mogelijke scherpe randen van de constructie van de vrachtwagen aanstoot of zelfs naar beneden valt via een open doorgang van de vrachtwagen en wordt blootgesteld aan angst, kneuzingen, pijn en verwondingen.

Wanneer een varken zich zwak voelt of licht letsel oploopt tijdens het transport zal het naar een **aparte ruimte** op zoek gaan, weg van de andere dieren in de box om te trachten te herstellen.

Dieren hebben ook **ruimte** en **licht** nodig om zich op hun gemak te voelen met de omgeving om hen heen bij de omgang met de dieren tijdens het verplaatsen naar het compartiment van de vrachtwagen toe en vice versa.

Varkens kunnen beter omgaan met hittestress tijdens transport als ze gemakkelijk toegang hebben tot **drenkplaatsen** zonder dat ze dorst hoeven te lijden en/of met andere dieren hierom moeten concurreren.

De belangrijkste risicofactoren op het gebied van voertuigontwerp zijn:

- onvoldoende breedte of hoogte van de doorgang (risico op verwondingen en slechte luchtkwaliteit),
- ongeschikte zijwanden van de doorgang (scherpe uitsteeksels, scherpe kanten, open of te lage zijwanden, risico op verwondingen en bloedingen),
- ongeschikte tussenschotten tussen compartimenten (risico op verwondingen en angst),
- onvoldoende verlichting (risico op verwondingen en angst),
- ongeschikte drenkplaatsen (risico op concurrentie, gevechten, wonden, dorst en hittestress),
- ongeschikte dakconstructie van de vrachtwagen (risico op slechte ventilatie en luchtkwaliteit),
- slechte staat van de vloer, zoals gaten en opstappen (risico op verwondingen, moeilijkheden bij het laden van de varkens, uitglijden en vallen),
- ongeschikt vloeroppervlak (te glad, te ruw) in het voertuig (risico op angst, verwondingen, uitglijden en vallen).

Als alle andere omstandigheden hetzelfde zijn, zal het effect van het ontwerp van transportvoertuigen en voorzieningen ervan belangrijker worden naarmate de transportduur toeneemt en de weersomstandigheden slechter worden (ongeacht of het zeer koud of warm weer is).

**Goede praktijken** inzake ontwerp en onderhoud van het voertuig

59. De vrachtwagens moeten zijn uitgerust met laad- en losvoorzieningen die **compatibel zijn met de laad- en losuitrusting** van de plaats van vertrek en plaats van bestemming. Als bijvoorbeeld alle varkenshouderijen en plaatsen van bestemming zijn uitgerust met een laadperron en laadbrug die zijn ingesteld op de hoogte van de varkens, hoeven de laadkleppen aan de achterkant van de vrachtwagen alleen te zijn uitgerust met vaste achterdeuren en met hydraulisch of mechanisch verhoogde laadvloeren (met bijvoorbeeld 2 of 3 niveaus).

60. Als de varkenshouderijen niet zijn uitgerust met een laadbrug en de varkens vanaf de grond worden geladen, moet **de vrachtwagen zijn uitgerust met een laadplatform aan de achterkant** (hydraulisch of mechanisch te bedienen). Het laadplatform moet ter bescherming zijwanden hebben om te voorkomen dat dieren tijdens het laden of lossen ervanaf vallen of ontsnappen.
61. Een internationaal vervoerder die in alle gebieden in Europa werkt, moet de vrachtwagens uitrusten met **hefplatforms** en hydraulische of mechanische laadvloeren op alle verdiepingen.
62. Tussenschotten moeten zo worden ontworpen dat de dieren er niet overheen kunnen springen en/of op andere wijze naar een ander compartiment kunnen.
63. De vrachtwagen moet uitrusting hebben om **zwakke en licht verwonde varkens** van andere varkens te **scheiden**.
64. Alle voertuigen met mobiele laadvloeren worden uitgerust met een **laadklep met bescherming aan de zijkanten**, omdat het nodig kan zijn om in een noodgeval tijdens het wegtransport de dieren van het ene voertuig naar het andere over te laden. Dit is niet mogelijk zonder een passende laadklep. Als de laadklep afneembaar is en onder het voertuig kan worden opgeslagen, kan deze voor zowel de vrachtwagen als de aanhanger worden gebruikt.
65. Passende maatregelen moeten worden getroffen om te **voorkomen dat uitlaatgas van de motor** het dierenruim binnendringt.
66. In de containers waarin de dieren worden vervoerd, moet voldoende **verlichting** zijn voor veilig laden en lossen, en voor de inspectie en verzorging van de dieren tijdens het transport.
67. Openingen aan de zijkant van het dierenruim moeten kunnen worden afgesloten om de varkens **tegen kou en regen** te beschermen.
68. Drinknippels moeten ter beschikking staan in een verhouding van **1 nippel per 10 à 12 varkens**.
69. **De hoogte van de nippels moet maximaal 30 of 50 cm zijn**, voor gespeende biggen respectievelijk mestvarkens / volwassen varkens.
70. De drinknippels voor mestvarkens moeten voorafgaand aan en na lange transporten worden gecontroleerd op een constante waterafgifte.
71. Voor het diertransport moet de **bandenspanning** worden gecontroleerd.
72. De ophangingen moeten goed worden onderhouden, omdat ze trillingen verminderen en zo ook stress bij dieren.
73. In voertuigen voor lang transport moeten **temperatuursensoren** op ten minste 80 tot 100 cm boven de vloer worden gemonteerd om een correcte meting te waarborgen.
74. De bestuurder moet tijdens lange transporten in staat zijn om de **temperatuur in het dierenruim te controleren** vanuit de cabine en/of via een alarmsysteem.

#### **Betere praktijken** inzake ontwerp en onderhoud van het voertuig

75. De vervoerder moet voorafgaand aan het laden via een **checklist controleren of het voertuig voldoet** aan de minimumeisen voor het geplande transport.
76. De verbinding tussen het laadruim en het chassis moet zo worden ontworpen dat trillingen tot een minimum worden beperkt.
77. **Aan beide kanten** van de vrachtwagen **moeten drenkplaatsen zijn aangebracht**, zodat alle dieren er toegang toe hebben.
78. Het moet mogelijk zijn om **de dieren op elk gewenst moment vanaf buiten het voertuig te observeren**, bijvoorbeeld door het openen van de zijkleppen of de achterdeuren, zonder dat de varkens kunnen ontsnappen.

## 2.3.2 Klimaatregeling

Door een gebrek aan ventilatie kan zowel de **temperatuur als vochtigheid** in de vrachtwagen toenemen, wat negatieve gevolgen heeft zoals gewichtsverlies, ziekte of zelfs sterfte van varkens. Dit kan ook leiden tot hogere ammoniakconcentraties die de ademhaling van de dieren nadelig kunnen beïnvloeden. Ventilatiesystemen zijn vooral van belang tijdens warm weer wanneer varkens hun lichaamstemperatuur verlagen door de ademhalingsfrequentie te verhogen. Een goed ventilatiesysteem moet zijn voorzien van ventilatieopeningen die groot genoeg zijn en op dierenhoogte over de totale lengte van het voertuig zijn aangebracht. Onvoldoende ventilatie tijdens transport zorgt voor aanzienlijke toename van de sterftegevallen.

### Goede praktijken inzake klimaatregeling

79. De hoogte tussen de laadvloeren moet op basis van het levend gewicht van het varken minimaal voldoen aan de waarden in **tabel 2.2**. Hierbij wordt voor het levend gewicht een tolerantiegrens van 5% aangehouden.

**Tabel 2.2** Goede praktijken inzake hoogte tussen laadvloeren bij varkens met een verschillend levend gewicht

Hoogte	Levend
45 cm	<10 kg
62 cm	10-25 kg
70 cm	50-70 kg
88 cm	100-120 kg
100 cm	>120 kg

80. Als de temperatuur boven de 25°C uitkomt, wordt aanbevolen om de dieren af te koelen **met behulp van douches, sprinklers of sproeisystemen**. De zijkleppen van de vrachtwagen moeten open zijn ter voorkoming van een hoge luchtvochtigheid binnenin de vrachtwagen.
81. Ventilatiesystemen van vrachtwagens met volledige klimaatregeling moeten in staat zijn om bij elke temperatuur te functioneren, ongeacht of de vrachtwagen stilstaat of rijdt (wettelijke eis voor lange transporten). De temperatuur op dierhoogte moet vanuit de cabine zijn af te lezen.

### Betere praktijken inzake klimaatregeling

82. De ventilatiecapaciteit moet ten minste **60 m<sup>3</sup>/uur/100 kg lichaamsgewicht van varkens bedragen, ook voor korte transporten** (bij een transport van meer dan 8 uur is dit wettelijk voorgeschreven).
83. Ventilatiesystemen, douches en sprinklers moeten dagelijks worden gecontroleerd op een goede werking.

## 2.3.3 Beschikbare ruimte

De varkens in het voertuig moeten over voldoende ruimte beschikken om evenwichtig te kunnen staan en comfortabel te kunnen liggen. De absolute minimaal beschikbare ruimte hangt af van de afmetingen van dieren, maar dat is op zich niet toereikend. De eisen aan ruimte worden ook vastgesteld op basis van in hoeverre dieren **in staat zijn tot een goede thermoregulatie** en op basis van omgevingsomstandigheden, zoals temperatuur en luchtvochtigheid. De varkens moeten voldoende ruimte krijgen om te gaan liggen. Als dieren in het voertuig moeten worden gedrenkt en gevoerd, hebben ze extra ruimte nodig.



De behoefte aan ruimte kan ook groter zijn als voertuigen langere perioden stilstaan om adequate ventilatie te kunnen waarborgen.

### Goede praktijken inzake beschikbare ruimte

84. **Er moet een laadplan worden opgesteld.** De eisen aan beschikbare ruimte hangen af van het gemiddelde gewicht van een varken en hun uniformiteit, en de noodzaak om ze in groepen van vertrouwde of bekende dieren van dezelfde grootte bij elkaar te houden. Aandacht moet worden besteed aan de aanwezigheid van varkens met anomalieën die afgezonderd van de andere varkens moeten worden gehouden.

### Betere praktijken inzake beschikbare ruimte

85. Het minimale vloeroppervlak per varken moet **overeenkomstig het maximaal levend gewicht** zijn, zoals weergegeven in **tabel 2.3**, dat is gebaseerd op praktijkervaring.

**Tabel 2.3** Richtlijn inzake beschikbare ruimte.

Maximaal levend gewicht [kg/dier]	Minimaal vloeroppervlak [m <sup>2</sup> /dier]	Maximaal levend gewicht [kg/dier]	Minimaal vloeroppervlak [m <sup>2</sup> /dier]
6	0,07	50	0,30
10	0,11	60	0,35
15	0,12	70	0,37
20	0,14	80	0,40
25	0,18	90	0,43
30	0,21	100	0,45
35	0,23	110	0,50
40	0,26	120	0,55
45	0,28	Meer dan 120	0,70

## 2.4 Voorbereiding van de dieren

Verschillende aspecten van het stadium van voorbereiding hangen samen met de dieren die worden vervoerd. De hiermee samenhangende belangrijkste risico's staan in [paragraaf 0.3](#) en ze hebben als doel om het volgende te voorkomen:

- o **een buitensporig lange laadtijd** die met name bij hoge temperaturen in een stilstaand voertuig waar de ventilatie kritiek is veel stress kan veroorzaken,
- o **slechte geschiktheid van varkens** voor transport dat tijdens het vervoer nog kan verslechteren, ernstig kan worden en dierenleed kan veroorzaken.

### 2.4.1 Voorbereiding van de dieren en uitrusting

Als varkens de box verlaten waar ze het grootste deel van hun leven hebben doorgebracht en op een vrachtwagen worden geladen, is het waarschijnlijk dat ze angstig en gestrest zijn. De doorgang, het laadperron, de laadbrug en het ruim in de vrachtwagen zijn onvertrouwde omgevingen waar ze aan moeten wennen. Hoewel onderzoek aantoont dat een vroege omgang met varkens de stressreacties bij de omgang tijdens transport aanzienlijk kan verminderen, wordt het 'trainen van varkens' doorgaans niet als praktisch beschouwd.

Om bioveiligheidsredenen is het steeds gebruikelijker **om varkens** voor het laden in het transportvoertuig **onder te brengen in tijdelijke wachtboxen, weg van de rest van de groep**. Dit vermindert de verspreiding van ziekteverwekkers via de bestuurder en het transportvoertuig in hoge mate.

Vanuit het oogpunt van dierenwelzijn is het belangrijk dat deze tijdelijke voorzieningen voldoen aan de behoeften van de varkens. Ze moeten vrij kunnen beschikken over water en de hoeveelheid voeder die beschikbaar wordt gesteld, moet voldoende zijn om uitputting en koudestress te voorkomen ([EFSA, 2011](#)).

#### **Goede praktijken** inzake voorbereiding van de dieren en uitrusting

86. Controleer voor het laden of lossen of **het laadperron en de boxen in goede staat verkeren** (deuren, verlichting, ventilatie, reinheid en kwaliteit van de vloer) om het risico dat varkens uitglijden, struikelen of zichzelf verwonden te beperken.

#### **Betere praktijken** inzake voorbereiding van de dieren en uitrusting

87. Varkens moeten worden voor de komst van het transportvoertuig worden geselecteerd en **geïdentificeerd middels een merker** om onnodig oponthoud te voorkomen.
88. De varkens voor het transport moeten voordat de vrachtwagen arriveert, worden ondergebracht in een **tijdelijke wachtbox naast het laadperron**. Dit vermindert de laadtijd, stress en sterfte tijdens het laden en het transport.
89. **Drinkwater** in de boxen moet ter beschikking worden gesteld via gemakkelijk te reinigen drinknippels.
90. Tijdens warme dagen moet in de wachtboxen gebruik worden gemaakt van **water, sprinklerinstallaties of geforceerde ventilatie** om de varkens af te koelen.
91. Mestvarkens mogen **niet meer dan 24 uur voor de slacht nuchter worden gezet**. Het nuchter zetten moet 10 tot 12 uur voor het laden gebeuren bij transporten van minder dan acht uur lang en 5 uur bij transporten van meer dan acht uur. **Tabel 2.4** illustreert deze praktijk.

**Tabel 2.4** Aanbevolen periode van nuchter zetten voor de komst van de vrachtwagen

<b>Transportduur</b>	<b>&lt;8 uur</b>	<b>&gt;8 uur</b>
Slachtvarkens en uitgeschifte zeugen	Minimaal 10 tot 12 uur	Minimaal 5 uur
Biggen (gespeende en niet gespeende biggen) en fokvarkens	Minimaal 5 uur	Minimaal 5 uur

## 2.4.2 Geschiktheid voor vervoer

De dierenwelzijnsrisico's tijdens het transport zijn groter voor verwonde of zieke dieren. Zwakke varkens hebben minder kans om agressie te ontwijken en verliezen sneller het evenwicht als gevolg van het plotseling remmen, accelereren of van richting veranderen van het voertuig. **Om deze reden is het van wezenlijk belang om alle dieren voorafgaand aan het laden te controleren om de geschiktheid voor vervoer te bepalen.** De controle moet een gedegen beoordeling van de op dieren gebaseerde parameters met betrekking tot de diergezondheid en het dierenwelzijn omvatten (zie [0.4 Op dieren gebaseerde parameters](#)). Dit vermindert het risico op het vervoeren van dieren die het transport wellicht niet overleven of er ernstig onder lijden.

## **Goede praktijken** inzake geschiktheid voor vervoer

Onlangs zijn door een consortium van belanghebbenden in een document genaamd "Practical Guidelines to Assess Fitness for Transport of Pigs" ([UECBV et al., 2016](#)) specifieke richtlijnen voor geschiktheid voor vervoer overeengekomen. Hieronder staan enkele aanbevelingen uit dit document die dienen te worden opgevolgd:

92. **Dieren mogen niet worden vervoerd** wanneer ze:
- niet in staat zijn te bewegen of het evenwicht te bewaren,
  - ademnood hebben,
  - een prolaps hebben (interne organen die uit het lichaam steken),
  - hevige en blijvende bloedingen hebben,
  - hoogdrachtig zijn of net gebigd hebben.

93. Dieren die de volgende tekenen vertonen moeten verder worden onderzocht om te bepalen of ze wel of niet geschikt zijn, waarbij de kans op het ervaren van pijn en stress tijdens het transport als uitgangspunt dient:
- moeite met bewegen
  - kreupelheid (licht of zwaar)
  - hernia (licht of zwaar)
  - staartbijten (licht of ernstig)
  - zwellingen
  - huidbeschadigingen
  - wonden
  - abnormale uitvloeï via de neus
  - diarree
  - ademhalingsmoeilijkheden
  - gevaarlijke dieren
  - slechtiende dieren

## **Betere praktijken** inzake geschiktheid voor vervoer

94. Zeugen mogen tijdens het laatste derde deel van de dracht niet worden vervoerd.

## 3. Omgang met dieren en laden van dieren

### 3.1 Inleiding

Het laden begint wanneer het eerste varken de (wacht)box van een varkenshouderij, verzamelcentrum of controlepost verlaat en zich richting het voertuig verplaatst. Het laden eindigt als alle varkens in het voertuig zijn ondergebracht. Het laden is een van de meest **stressvolle momenten voor varkens en heeft zowel fysieke als psychologische aspecten**. De fysieke effecten hebben te maken met bijvoorbeeld agressie bij een andere samenstelling van de groep, vermoeidheid en eventuele verwondingen door de afstanden die ze hebben gelopen en de hindernissen in de box of drijfgang. Psychologische stress ontstaat wanneer de dieren worden gedwongen om een vertrouwde omgeving te verlaten, waarbij ze veelal door onbekende personen worden gedreven.

De twee belangrijkste stressverminderende factoren waar bij het laden rekening mee moet worden gehouden:

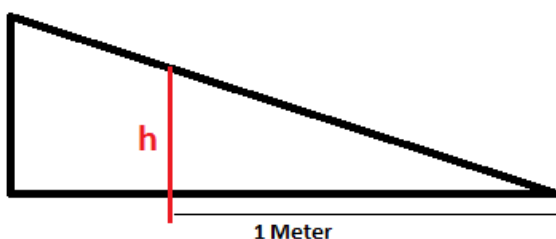
- o het **ontwerp van de voorzieningen van de veehouderij** en het ontwerp van de laadbrug/-klep van het voertuig,
- o de **omgang** met de dieren.

### 3.2 Laadvoorzieningen

Een slecht ontwerp van laad- en losvoorzieningen vergroot het risico kan op uitglijden, vallen, kneuzingen, verwondingen en meer stress bij de dieren. Dit zorgt voor een slechte kwaliteit van het vlees en economische verliezen. Het ontwerp van platforms en laadbruggen moet het **laden en lossen faciliteren met zo min mogelijk stress bij en verwondingen van dieren**. Steile laadbruggen moeten bijvoorbeeld worden vermeden. Deze laadbruggen zorgen voor een hogere hartslag van varkens: hoe steiler de laadbrug, des te hoger de hartslag van de dieren. Een steile laadbrug kan ook leiden tot gedrag zoals vocalisatie, weigering tot verplaatsen, defecatie, urineren, uitglijden en weggrennen. Hieronder staan de praktijken die goede laadvoorzieningen ondersteunen.

**Goede praktijken** inzake laadvoorzieningen

95. De hellingsgraad van de laadbrug mag maximaal  $20^\circ$  bedragen, wat overeenkomt met een hoogteverschil van 36,4cm over 1 meter lengte. Zie figuur 3.1. Figuur 3.2 toont een voorbeeld van een ontwerp dat een kalm en ordelijk laden van varkens mogelijk maakt.

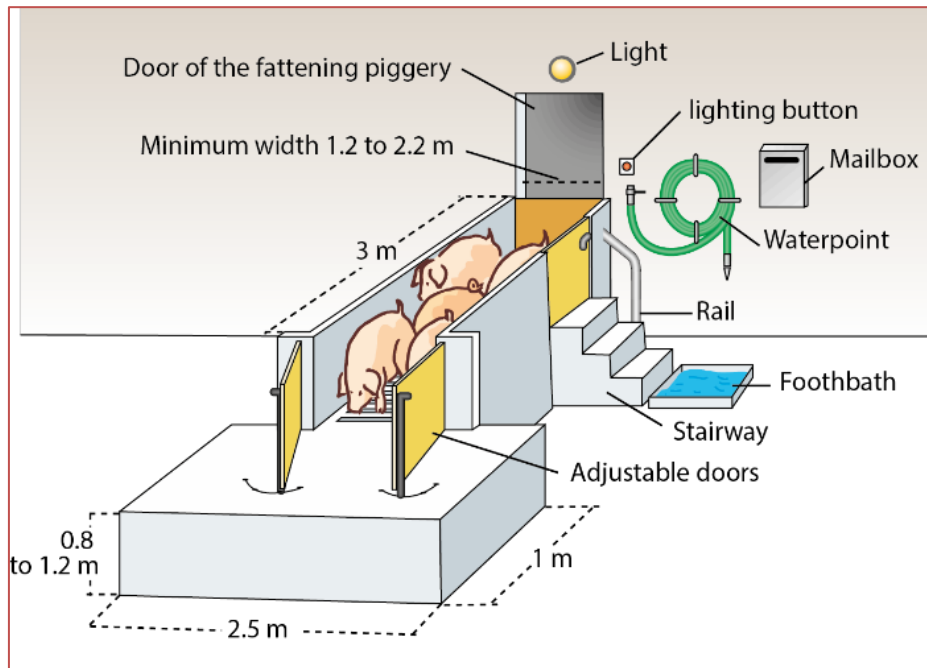


**Figuur 3.1** Hulpmiddel voor de berekening van de hoek van de laadbrug: h mag maximaal 36,4 cm per meter zijn.



**Figuur 3.2** Door gebruik te maken van de juiste hoek van de laadbrug en een antislipvloer vermindert het aantal gevallen van uitglijden en vallen en wordt een soepel verlopend laadproces bevordert.

96. Tussen het laadsysteem van de vrachtwagen en het betonnen platform van het laadperron van de varkenshouderij **mag geen naad zitten**, omdat hierdoor het risico op verwonding en breuken hoger wordt.
97. **Mobiele of verstelbare laadbruggen** moeten worden uitgerust met inrichtingen voor verankering om te voorkomen dat de laadbrug tijdens het laden of lossen beweegt.
98. De vloer moet **slipvrij** zijn en de samenstelling ervan moet zorgen dat uitwerpselen en urine een beperkt effect hebben op gladheid.
99. De **laadtijd moet zo kort mogelijk zijn** om stress, verwondingen, het hiermee samenhangende verlies van kwaliteit van vlees en sterfte te beperken.
100. In het compartiment en de laadplaats moet een geschikte **verlichtingsbron** aanwezig zijn die tijdens het gehele laadproces werkt zonder dat de motor van de vrachtwagen hiervoor aan hoeft te staan.
101. De verlichting moet bij het laden lossen zijn gericht vanaf de achterkant van de dieren naar de voorkant.
102. Bij het laden/lossen mogen de dieren niet van een lichtere naar een donkere plek worden verplaatst en moet lichtcontrast zoals schaduwen worden voorkomen.
103. Bij felle verlichting moet een afdekking worden gebruikt om de lichten te dimmen.
104. Figuur 3.3 en 3.4 geven voorbeelden van laadbruggen die voldoen aan de goede praktijken.



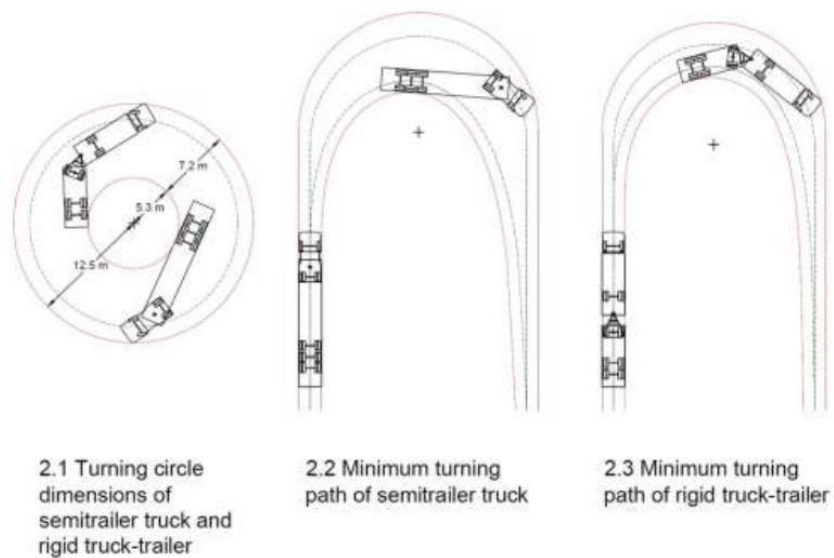
**Figuur 3.3** Ontwerp van laadvoorzieningen volgens goede praktijken.



**Figuur 3.4** Laadperron van massief beton op een varkenshouderij die het laadproces kan faciliteren.

### **Betere praktijken** inzake laadvoorzieningen

105. De **laadbrug moet gesloten zijn** en mag niet doorbuigen als dieren erover lopen, omdat ze anders wellicht weigeren er gebruik van te maken.
106. Verkeerszones en rijpaden voor vrachtwagens tussen inrit (van varkenshouderijen, verzamelcentra, controleposten, slachthuizen), laad- en losplaatsen en parkeerplaatsen moeten overeenkomstig de **maximale omvang van vrachtwagens**, aanhangers en opleggers en hun draaicirkel worden gepland (figuur 3.5).



**Figuur 3.5** Draaicirkel van verschillende typen veewagens

### 3.3 Omgang met dieren bij het laden

Het is van belang om inzicht te hebben in de gevolgen van de interactie tussen mens en varken op het gedrag van het dier. Een varken begrijpt de bedoelingen van een persoon niet altijd en dit kan leiden tot angst en een negatieve reactie. Deze angst kan worden verminderd: varkens die al regelmatig positief contact met mensen hebben gehad, zijn gewoonlijk minder angstig en makkelijker in de omgang. **Angstige varkens zijn vanuit het oogpunt van het personeel ongewenst: het is moeilijker om gestreste varkens te verplaatsen**, omdat ze zich hiertegen kunnen verzetten of omdat ze proberen om uit de drijfgang of box te ontsnappen. Een onjuiste omgang met varkens en ongeschikt transport van varkens zijn belangrijke problemen in de varkenssector van nu die de winst sterk drukken. Een onjuiste omgang en/of ongeschikt transport kan leiden tot verlies van karkassen, omdat de hematomen moeten worden weggesneden of omdat het vlees van mindere kwaliteit is (bleek, zacht en waterig (PSE) of donker, stevig en droog (DFD)). Elektrische prikstokken hebben een zeer negatieve uitwerking op varkens en verhogen de hartslag met een factor 1,5. Ze worden ook in verband gebracht met een hogere schade aan karkassen (SCAHAW, 2002).

Het laden en lossen moet worden uitgevoerd door ervaren personeel dat rustig werkt en **de 'vluchtzoneprincipes' van het dier begrijpt** (figuur 3.6).

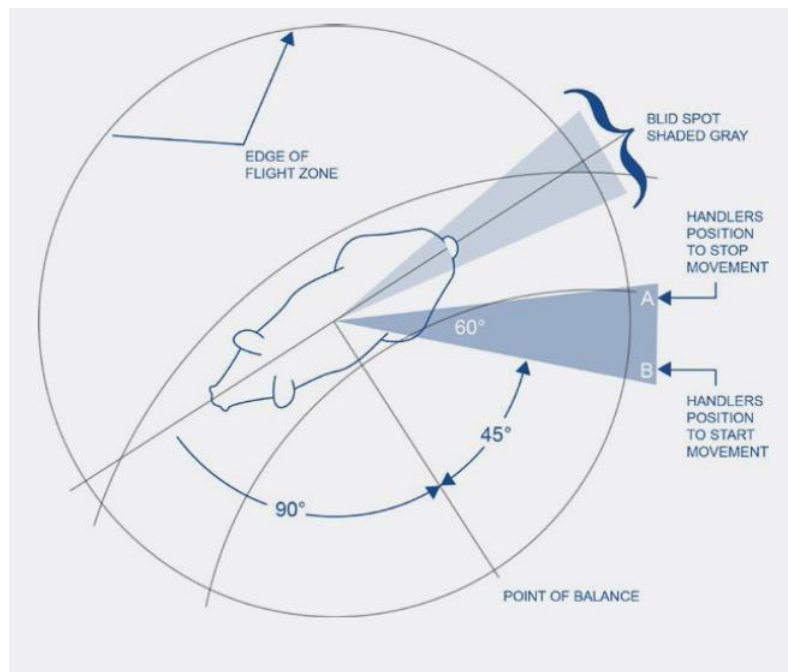
Een **vluchtzone of veiligheidszone** is de ruimte om een dier heen waar het zich veilig voelt. Als het dier wegdraait als reactie op een naderend mens, betekent dit dat de houder de vluchtzone is ingelopen. Het balanspunt van het dier ligt doorgaans bij de schouders: alle dieren zullen naar voren lopen als iemand achter dit balanspunt gaat staan. Ze gaan naar achteren als degene voor het balanspunt staat. De daadwerkelijke grootte van de vluchtzone hangt af van hoe tam een dier is. Een inschatting kan worden gemaakt door het dier te benaderen en te noteren vanaf welke afstand het dier weg beweegt.





**Figuur 3.6** Een rustige omgang waarbij gebruik wordt gemaakt van het natuurlijke gedrag en de 'vluchtzone' van het dier bespoedigt het laadproces, verbetert het dierenwelzijn en vermindert economische verliezen als gevolg van verwondingen en kneuzingen.

Een andere eigenschap om rekening mee te houden, is dat varkens een breed gezichtsveld hebben en alles om hen heen kunnen zien. Ze hebben echter een blinde vlek die zich recht achter hen bevindt. Als iemand op die plek gaat staan, kunnen dieren nerveus worden omdat ze niet zien wat er gaande is. **Degenen die met de dieren omgaan moeten altijd trachten om deze 'blinde vlek' uit de weg te gaan** wanneer ze hen benaderen. Zie figuur 3.7.



**Figuur 3.7.** Gezichtsveld en vluchtzone van varkens

**Goede praktijken** inzake de omgang met dieren bij laden en lossen



107. De tijd en stress die bij het sorteren en laden komt kijken, moet zoveel mogelijk worden teruggebracht en tussen de twee processen moet een rusttijd worden ingelast. **Het laden** mag vanaf het moment dat het eerste varken de vrachtwagen betreedt tot aan het moment dat het laatste varken dit doet **de dertig minuten niet overschrijden**.
108. Met geslachtsrijpe zeugen en beren moet **gescheiden worden omgegaan** en ze moeten in gescheiden ruimten worden vervoerd.
109. Er moeten **drijfgangen met gesloten wanden** worden gebruikt. Gebogen drijfgangen bespoedigen het verplaatsen van dieren, omdat ze niet om de hoek kunnen kijken en hindernissen kunnen zien.
110. **Opstappen, versmallingen in drijfgangen en haakse hoeken** moeten worden voorkomen.
111. Dieren worden vertraagd door de **aanwezigheid van objecten** op de wanden naast het pad (kleding, schorten en plastic zakken), rasters van kanalen, waterputten en vloerbedekking met verschillende kleuren. **Deze moeten** voorafgaand aan het gebruik van de drijfgang **worden verwijderd**.
112. Varkens zijn sociale dieren en ervaren minder stress in het gezelschap van vertrouwde dieren. Ze moeten daarom **in een groep worden gedreven om de stress tot een minimum te beperken** en het verplaatsen te bevorderen.
113. **Varkens hebben een goed gehoor** dat ook gevoelig is voor hoge tonen, zoals schreeuwen, geluid van metalen en fluiten. Deze geluiden moeten worden voorkomen om stress tot een minimum te beperken, maar ze kunnen als hulpmiddel worden gebruikt om dieren in beweging te krijgen die zich weigeren te verplaatsen.
114. Varkens zijn gevoelig voor fel licht en ze hebben enkele minuten nodig om zich op lichtveranderingen in te stellen, bijvoorbeeld bij de overgang van daglicht naar duisternis in de vrachtwagen. De weerkaatsing van licht op de laadbrug van de vrachtwagen of van andere lichte, metalen uitrusting kan ervoor zorgen dat varkens opeens stilstaan. Het is daarom nodig om lichtcontrasten te vermijden. Wanneer dit niet mogelijk is, moeten de dieren tijd worden gegund om eraan te wennen.
115. Om het gezichtsveld van de varkens te beperken en de mogelijkheid om snel om te keren, moet een **opdrijfpaneel of -schot worden gebruikt** bij het verplaatsen van de varkens.

116. Als een **dier stopt en weigert verder te lopen**, moet de **volgende werkwijze** worden gehanteerd:

- Ga rustig te werk en laat het dier kalmeren.
- Controleer vervolgens of het dier ziek, gewond of ongeschikt voor vervoer is. Zo ja, verwijder het dier uit de drijfgang en besluit wat er moet gebeuren.
- Controleer of er zich hindernissen op de route bevinden en neem deze weg. Controleer op lichtcontrasten en pas de verlichting dienovereenkomstig aan. Als geen van het bovenstaande mogelijk is, geef het dier dan de tijd om te wennen aan de hindernis.
- Spoor de varkens aan de hand van de volgende hulpmiddelen of vergelijkbare middelen aan om door te lopen, maar alleen als de weg voor het dier vrij is:
  - een plastic klapper of opdrijfammelaar (geluid),
  - een nylon vlag,
  - een muleta,
  - een plastic lint.

117. Het slaan met de hand of met een stok moet worden voorkomen en mag nooit worden toegepast op een bijzonder gevoelig deel van het lichaam, zoals rond de ogen en genitaliën, bij de buik of voeten.
118. Een elektrische prikstok mag niet worden gebruikt, tenzij als laatste noodoplossing en alleen als de weg voor het dier vrij is van hindernissen. Schokken mogen niet herhaaldelijk worden gebruikt als het dier er niet op reageert. Elektrische prikstokken mogen nooit worden gebruikt bij zieke of verwonde varkens.

119. Het moet varkens worden toegestaan dat ze in hun **normale looptempo** naar de laadbrug toe lopen. Een hogere snelheid zorgt voor verlies van evenwicht, uitglijden en vallen.
120. **Eventuele afleidingen** in de drijfgang zoals rammelende kettingen, wapperend plastic, slingerende touwen of andere bewegende voorwerpen moeten worden verwijderd.
121. **Lawaai moet** tot een minimum **worden beperkt**. Schreeuwen en roepen moet bij het laden en lossen worden voorkomen.
122. **Elektrische prikstokken mogen niet worden gebruikt** om dieren in beweging te krijgen.

## 4. Het transport

### 4.1 Inleiding

Hoe langer het transport duurt, des te groter het risico dat het dierenwelzijn negatief wordt beïnvloed. Er zijn vier hoofdaspecten van diertransport die een steeds groter effect op het dierenwelzijn hebben naarmate de transporttijd toeneemt. Ze hebben te maken met de **fysiologische toestand** van dieren, het **voederen en drinken, rusten** en de **thermische omgeving**. Als varkens in goede conditie verkeren en goed zijn voorbereid op een goed gepland transport, is de kans groot dat ze bij aankomst op de plaats van bestemming een goede welzijnstoestand hebben en dat ze snel na het lossen en een betrekkelijk korte rusttijd zijn hersteld.

### 4.2 Rijden en rijstijl

**Bestuurders spelen een van de belangrijkste rollen** bij het diertransport. Ze zijn doorgaans als enige verantwoordelijk voor het dierenwelzijn onderweg. De manier waarop bestuurders voertuigen gebruiken, de tijd die ze in controles op dierenwelzijn steken en hoe goed ze zijn voorbereid op het omgaan met noodsituaties hebben een groot effect op alle transporten van dieren over de weg.

Alle dieren hebben wanneer ze in een rijdend voertuig staan moeite om hun evenwicht te bewaren en om contact met andere dieren te voorkomen. Als er niet rustig en gelijkmatig wordt gereden, lukt het hen wellicht niet om dit voor elkaar te krijgen. Ruw rijgedrag heeft bovendien een negatief effect op het dierenwelzijn, veroorzaakt daarnaast meer stress bij die dieren en vergroot het risico op verwondingen. De belangrijkste vermindering van het dierenwelzijn als gevolg van het rijgedrag, heeft te maken met verlies van evenwicht. Bij varkens is dit een relevante stressfactor die met transport samenhangt, omdat **onvoorspelbaar rijgedrag hen verplicht om telkens van houding te veranderen** om het evenwicht te bewaren en niet te vallen.

Er is een duidelijk **verband** tussen **rijvaardigheid**, de mate van **stress bij dieren** en het **rendement** van een transport. Bij rustig en gelijkmatig rijgedrag kunnen de dieren tijdens een transport meer ontspannen dan wanneer er hard en onvoorspelbaar wordt gereden. Wetenschappelijk onderzoek toont aan dat hard rijden niet alleen zichtbaar de stress van de vervoerde dieren verhoogt, maar dat het de vleeskwaliteit ook aanzienlijk vermindert. Het verschil in brandstofverbruik tussen rijden op een vlakke weg met ongelijkmatige snelheden tot 100 km/u in vergelijking met een constante veilige snelheid van 80 km/u met cruise control wordt geschat op 20%. Als er iemand langzamer rijdt op de weg en er zijn geen mogelijkheden om te passeren, is het beter om rustig achterover te gaan zitten en een vaste snelheid aan te houden dan te bumperkleven in een situatie waarover geen controle is.

De wegligging van een vrachtwagen en het vermogen van een dier om stabiel te staan berusten op hetzelfde principe. De bestuurder heeft echter volledige controle over het voertuig, maar slechts een gedeeltelijke controle over het dier. Bestuurders spelen in op dit gebrek aan controle door kennis toe te passen over hoe een dier zich onder bepaalde omstandigheden gedraagt. Bij het vervoer van dieren worden hun poten meer belast dan de banden van het voertuig. Ze moeten hard werken om op hun poten te blijven staan.

Hoe meer inspanning dit kost, des te groter de stress die ze ervaren.

**Geleidelijk afremmen helpt de dieren om met een minimale inspanning op hun poten te blijven staan.** Hard remmen veroorzaakt meer stress, wat ervoor kan zorgen dat het dierenwelzijn te wensen overlaat, wat op zijn beurt weer leidt tot een slechte vleeskwiteit.

**Goede praktijken** voorafgaand aan en tijdens het rijden

123. Bestuurders moeten zich bewust zijn van de moeilijke omstandigheden waaronder zij werken. Er is slechts een handjevol bestuurders op de weg die meer rijvaardigheden nodig hebben dan degenen die dieren vervoeren. Vervoerders van levende dieren hebben een voertuig met een hoog zwaartepunt en een lading die levend is en niet aangebonden.
124. **Voorkom hard remmen.**
125. Probeer een **constante snelheid** aan te houden.
126. Controleer dat de remmen en **remsystemen** goed zijn afgesteld.
127. Gebruik indien mogelijk de **motorrem** of retarder.
128. Bouw een automatisch **antiblokkeersysteem (ABS)** in.
129. Hoewel er een strak tijdschema moet worden aangehouden, moeten bestuurders vooraf bellen als ze onderweg problemen ondervinden in plaats van de dieren, het voertuig en zichzelf onder druk te zetten.
130. Bestuurders die de volgende procedures aanhouden dragen eraan bij dat dieren in goede conditie arriveren:
  - a) **Rijd langzaam weg** en voorkom abrupt stoppen. Het snel optrekken en abrupt stoppen, te snel nemen van bochten, etc. zorgen ervoor dat dieren vallen.
  - b) **Zorg dat beladen veewagens blijven rijden**, met name bij warm weer. Dit zorgt voor de instandhouding van een constante luchtstroom. Dit helpt om de dieren koel te houden en voorkomt dat er zich gassen opbouwen vanuit het dierlijk afval.
  - c) Plan het maken van **periodieke tussenstops tijdens het transport** om het dierenwelzijn te controleren (Zijn er dieren die blijven liggen? Lijken ze ziek te zijn? Zijn ze te koud of oververhit?),
  - d) Inspecteer ook **de veiligheid van het voertuig** als de dieren tijdens een tussenstop worden gecontroleerd. Zorg ervoor dat tussenschotten nog op hun plaats zitten en gezekerd zijn, dat de deuren van aanhangers goed dicht zitten en dat er voldoende strooisel is.
  - e) Wees voorbereid op het nemen van beslissingen of het krijgen van directe instructies over de verzorging van de dieren als **weersomstandigheden veranderen**.

**Betere praktijken** voorafgaand aan en tijdens het rijden

131. Bestuurders moeten de tijd waarin een aanhangwagen met dieren **onbeheerd wordt achtergelaten** tot een minimum beperken. Dit geldt in het bijzonder als er een waargenomen of aanzienlijk risico voor het dierenwelzijn bestaat.
132. Bestuurders moeten **spitsverkeer** indien mogelijk **voorkomen**.
133. Bestuurders moeten ervoor zorgen dat ze **bij controles langs de weg voorrang krijgen** op andere voertuigen. Deze voorrang moet in het belang van het dierenwelzijn worden gekregen.
134. Bestuurders moeten vragen om **voorrang te krijgen bij oponthoud** als gevolg van ongevallen.
135. De vervoermiddelen en praktijken van vervoerders moeten aan routinecontroles worden onderworpen om vast te stellen of:
  - a) de bestuurder bekend is met de **plannen voor noodgevallen** en deze in de cabine bij de hand heeft,
  - b) de **aanhangwagen in goede staat verkeert** (zijkant, vloer, laadbruggen en doorgangen),

- c) de **bestuurder binnen 15 minuten** na het laden van de dieren vertrekt,
- d) de bestuurder bekend is met de **eisen** die aan laden en strooisel worden gesteld,
- e) **voldoende water** beschikbaar is om de dieren te drinken,
- f) de bestuurder de mogelijkheid heeft om indien nodig **de ventilatie van de aanhangwagen aan te passen** tijdens het transport,
- g) het **gedrag van varkens is gecontroleerd** tijdens rusttijden (zoals ademhaling, hijgen, etc.).

## 4.3 Klimaatregeling

Varkens die lange tijd worden vervoerd **kunnen langdurig aan extreme hitte of kou worden blootgesteld** of met radicale klimaatveranderingen te maken krijgen die stress tijdens het transport kunnen verhogen. Tijdens het warme seizoen moet de ventilatie hoog staan om de temperatuur binnen het bereik van de thermoneurale zone van de dieren te houden. De luchtkwaliteit mag door de hoge luchtstroomsnelheid geen probleem vormen. Tijdens het koude seizoen staat de ventilatie lager (om het temperatuurbereik van de thermoneurale zone te handhaven) en zal de luchtkwaliteit waarschijnlijk minder worden.

Bij het transport moet de bestuurder **alert zijn om alles op te merken dat fout kan gaan**, de varkens zoals vereist controleren en maatregelen treffen als zich een probleem voordoet dat negatieve gevolgen voor de dieren heeft. Om dit te bereiken zijn regelmatige tussenstops voor controle tijdens het transport, en met name bij lange transporten, raadzaam. Klimatologische problemen in de vrachtwagen kunnen worden vastgesteld door te kijken of de dieren hijgen (wat wil zeggen dat de temperatuur te hoog is). Dit kan ook worden waargenomen bij overbezetting of een slechte ventilatie in de vrachtwagen. Het dicht bij elkaar kruipen van varkens geeft aan dat ze het koud hebben.

### Goede praktijken inzake klimaatregeling

- 136. Als lucht in beweging is, heeft lucht de neiging om van de achterkant van het voertuig naar de voorkant te stromen. **Actieve (mechanische) ventilatie is efficiënter dan vrije ventilatie**, met name bij stilstaande voertuigen. Vermijd om tijdens warm weer langere tijd in direct zonlicht geparkeerd te staan. Parkeer voertuigen met vrije ventilatie indien mogelijk in een rechte hoek op de windrichting met voldoende ventilatieopeningen die open staan om te zorgen voor een optimale luchtcirculatie in de container.
- 137. Als dieren in het voertuig aanwezig zijn, moet er te allen tijde **voldoende ventilatie** beschikbaar zijn.
- 138. **Laat een aanhangwagen/oplegger** met dieren aan boord nooit ergens achter zonder dat de ventilatie aanstaat en er een verzorger in de buurt is.
- 139. Het wordt aanbevolen **om bij hogere temperaturen** het aantal tussenstops tot een minimum te beperken. De aanhangwagen moet dan indien mogelijk in een schaduwrijke omgeving worden geparkeerd. De zijkanten en de laadklep moeten worden geopend zodat er een briesje door de aanhangwagen kan waaien (figuur 4.1). Parkeer niet naast andere voertuigen vanwege een eventuele verminderde luchtstroom en een hoger risico op overdracht van ziekte.
- 140. **Er moet bij het maken van ongeplande tussenstops** of bij het parkeren van het voertuig **rekening worden gehouden met** het weer en met name met **de temperatuur**. Dit geldt ook voor de selectie van de parkeerlocaties of de locaties voor onderbrekingen voor bestuurders.

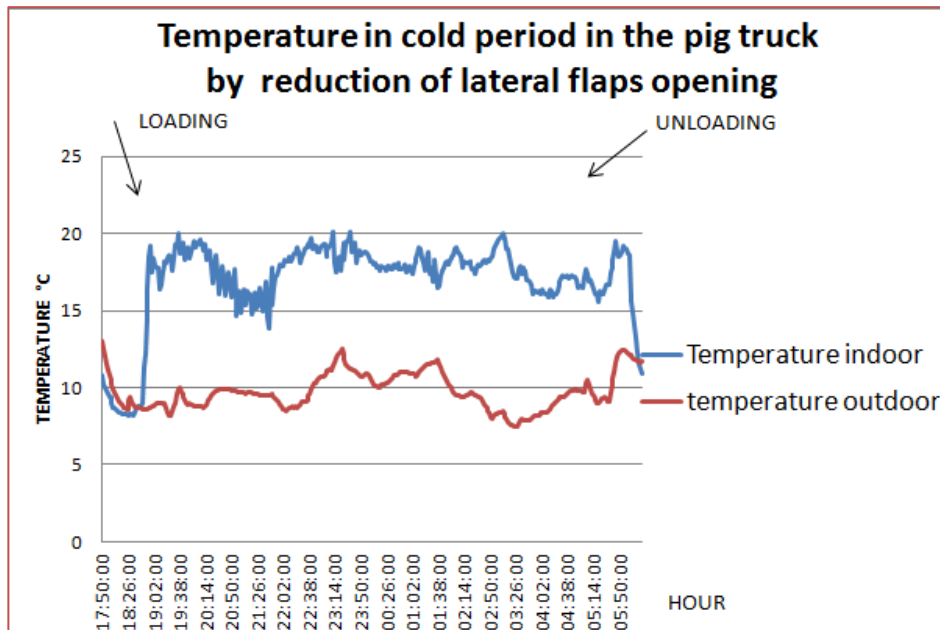


**Figuur 4.1** Bij warm weer moeten vrachtwagens worden geparkeerd in de schaduw met de zijkleppen of luiken volledig open, zodat vrije luchtcirculatie in het varkensruim mogelijk is. Het ventilatiesysteem waarmee alle vrachtwagens voor lang transport mee moeten zijn uitgerust, moet altijd aanstaan tijdens tussenstops.

### **Betere praktijken** inzake klimaatregeling

141. Bestuurders moeten zorgen dat er **TE ALLEN TIJDE adequate ventilatie** is om passende thermische omstandigheden en een goede luchtkwaliteit aan boord van het voertuig of de aanhangwagens in stand te houden.
142. Het gedrag en de ruimtelijke verdeling van de dieren in de container **moet worden bewaakt** en bij het zien van afwijkend gedrag dat in verband kan worden gebracht met onvoldoende ventilatie moeten er meteen maatregelen worden getroffen en moet het voorval worden geregistreerd.
143. Er worden maatregelen getroffen en gedocumenteerd wanneer dieren tekenen vertonen van een **te hoge blootstelling aan schadelijke gassen**, zoals waterige ogen, neusafscheiding en hoesten, kokhalzen, oogafwijkingen en visuele aandoeningen om de dieren uit de situatie te halen, de ventilatie te verbeteren of op andere wijze de niveaus van het schadelijke gas terug te brengen.

144. **Bij koud weer** wanneer dieren tekenen van kou vertonen, moeten onder meer de volgende corrigerende maatregelen worden getroffen (zie ook figuur 4.2):
  - Verklein de beschikbare ruimte als dieren meer ruimte hebben dan het wettelijk minimum (zoals bij fokdieren).
  - Zorg voor extra strooisel of isolatie.
  - Zorg voor extra bescherming tegen weersomstandigheden voor de dieren in de voertuigen.
  - Stel het transport uit tot het warmer is.
  - Bescherm dieren tegen kille wind bij koud weer door de kleppen of ramen aan te passen en gebruik te maken van beschermende beplating met inachtneming van de algehele eisen aan ventilatie.
  - Beperk de luchtcirculatie in vrachtwagens middels afdekkingen aan de zijanten, zodat de luchtcirculatie in de aanhangwagens deels wordt geblokkeerd. Let erop dat er nog steeds een adequate ventilatie is.
  - Houd de dieren zo droog mogelijk. Transport van natte dieren kan leiden tot de dood als gevolg van tocht.
  - Bescherm dieren tegen langere blootstelling aan ijzel en natte sneeuw. Neerslag in deze vorm kan voor dieren dodelijk zijn.
  - Verwarm voertuigen voor met verwarmingstoestellen voorafgaand aan het laden, met name bij jonge dieren.
  - Voorkom dat drinkbakken en/of waterleidingen bevriezen door gebruik van verwarming of toevoeging van (in de handel verkrijgbare) mengsels aan de watervoorziening, zoals glycerine en glucose.



**Figuur 4.2** Bij koud weer kunnen varkens last hebben van koudestress. Deze grafiek geeft weer hoe het verkleinen van de opening van de zijkleppen snel de temperatuur in de rijdende vrachtwagen laat oplopen. Andere corrigerende maatregelen voor koudestress omvatten: het verkleinen van de openingen van de ventilatiekleppen aan de kant waar de wind staat en het openen van de andere kant tijdens tussenstops; het aanbrengen van extra bescherming tegen het weer om varkens tegen wind of ijskoude regen te beschermen.

145. **Bij warm weer** moeten dieren bij elke gelegenheid die zich voordoet worden gecontroleerd op tekenen van hittestress. Corrigerende maatregelen die onder meer moeten worden getroffen wanneer dieren tekenen van hitte vertonen:

- Vergroot de beschikbare ruimte met ten minste 30%, een beslissing die voor aanvang van het daadwerkelijke laden moet worden genomen en met inachtneming van het hogere risico op verlies van evenwicht.
- Beschikbaarstelling van water of oplossingen met elektrolyten.
- Verhoog de ventilatie.
- Maak gebruik van voertuigen met klimaatregeling (zie figuur 4.3)
- Stel het transport uit tot wanneer het koeler is, zoals 's nachts.
- Drenk de dieren zo vaak mogelijk.



**Figuur 4.3** Voertuigen met klimaatregeling en automatische bewaking voor het eenvoudiger en preciezer instellen van de temperatuur en ventilatie in het dierenruim.

## 4.4 Verzorging van zieke of gewonde dieren

Dieren moeten zo worden vervoerd dat alle dieren tijdens het transport kunnen worden geobserveerd om hun veiligheid en een goed dierenwelzijn te waarborgen. **Directe waarnemingen** tijdens tussenstops zijn belangrijk, maar **video-opnamen van de dierenruimen** kunnen ook uitkomst bieden.

Zoals aangegeven in hoofdstuk 0.4 Op dieren gebaseerde parameters, **zijn verschillende indicatoren bruikbaar voor het vaststellen van situaties met stress:**

- opgewonden dieren, vocalisatie en vechten tijdens het transport of bij een tussenstop (zoals stijve of vertrapte varkens),
- het gebruik van de ruimte (bij warmte gebruiken varkens alle ruimte en bij koud weer kruipen ze dicht bij elkaar, zie ook figuur 4.4) en de houding van varkens (lopen, zitten, slapen),
- hoesten (bij tussenstops),
- hijgende varkens bij zeer warm weer: een duidelijke indicator voor hittestress (zie figuur 4.5),
- een beoordeling van de conditie van de dieren bij aankomst (zie paragraaf 2.4.2 over geschiktheid voor vervoer),
- hoe schoon de varkens tijdens het transport zijn, met inbegrip van de aanwezigheid van bloed, schuim en diarree.





**Figuur 4.4** Als varkens dicht bij elkaar kruipen, vertonen ze tekenen van koudestress. Corrigerende maatregelen omvatten het verkleinen van openingen en het aanpassen van de binnen temperatuur of het gebruik van extra strooisel (zoals zaagsel) om de isolatie van de vloer te verbeteren.



**Figuur 4.5** Hijgende varkens vertonen tekenen van hittestress. Corrigerende maatregelen omvatten het direct openen van alle horizontale luiken, het aanzetten van de mechanische ventilatie, indien aanwezig, en het sproeien van water.

**Goede praktijken** inzake de verzorging van zieke of gewonde dieren

146. De bestuurder moet passende maatregelen treffen ter verzorging van **zieke en gewonde dieren**. Deze staan beschreven in tabel 4.1.

**Tabel 4.1** Benodigde maatregelen om de negatieve effecten van een slechte gezondheid of een slecht welzijn aan te pakken

Negatieve effecten	Waarnemingen	(Voorzorgs)maatregel
Honger	Gewichtsverlies (bij lange transporten)	Het voederen van varkens tijdens het voer met de vrachtwagen is niet raadzaam omdat ze last hebben van wagenziekte. Het nuchter zetten op de varkenshouderij voorafgaand aan het laden moet worden afgestemd op de geplande transporttijd om overmatige honger en gewichtsverlies te voorkomen (zie ook <a href="#">paragraaf 2.4.1</a> ).
Uitdroging	Extreme dorst, gerimpelde huid, verstopte slijmvliezen	Varkens moeten tijdens het hele transport toegang tot water hebben. Het water moet vers en niet te koud zijn.
Gebrek aan comfort tijdens rusten	Vuile varkens. Dieren die de hele tijd staan en geen dieren die liggen	Strooisel controleren Pas de grootte van de box aan de vervoerde varkens aan Pas de ventilatie aan door de geforceerde ventilatie aan te passen en/of de inlaat van de luiken aan de zijkant
Slechte ventilatie	Ongebruikelijke hyperventilatie van varkens met open mond en een snelle ademhaling	Controleer de ventilatie, zorg dat de varkens over voldoende ventilatie beschikken en controleer de binnentemperatuur. Zet alle luiken aan de zijkant open en zet indien aanwezig de geforceerde ventilatie aan. Probeer te voorkomen dat de vrachtwagen op een warme (zoals zonnige) plaats wordt geparkeerd
Hittestress	Hijgen	Zet onmiddellijk alle luiken aan de zijkant open en zet indien aanwezig de mechanische ventilatie aan. Het sproeien van water kan tijdens zeer warme omstandigheden nodig zijn om de varkens in de vrachtwagen af te koelen
Koudestress	Rillen, kleur van de huid	Verklein de openingen en controleer de binnentemperatuur. Gebruik extra strooisel (zoals zaagsel) tijdens kou voor extra van de vloer waarmee de varkens in contact staan
Uitputting	Apathie, weigeren zich te verplaatsen, neervallen, inzakken, sterfte	Raadpleeg een arts
Ziekte	Neervallen, inzakken, sterfte, afscheiding van de neus en ogen, abnormale ademhaling, diarree, bloed in ontlasting	Raadpleeg een arts
Verwonding en pijn	Kreupelheid, weigeren zich te verplaatsen, abnormale houding, huidbeschadigingen, gezwollen gewrichten en poten	Raadpleeg een arts. Probeer gewonde dieren af te zonderen of laad ze anders uit.
Gemak van bewegen	Uitglijden en vallen	Zorg voor houvast op de vloer van de vrachtwagen, de laadbrug en/of de drijfgang naar de wachtbox. Verklein de hoek van de laadbrug zo veel mogelijk (zie ook <a href="#">paragraaf 3.2</a> ). Het laadperron moet dezelfde hoogte hebben als de eerste laadvloer van de vrachtwagen. Drijf de varkens in groepen en zorg dat ze voldoende tijd hebben om zich veilig te verplaatsen

Angst	Vocalisatie, omdraaien, weigeren zich te verplaatsen	Ga rustig met de dieren om. Controleer de richting van het licht tijdens het lossen (zie ook <a href="#">paragraaf 3.2</a> ). Groepen varkens moeten intact blijven tijdens het lossen.
Stress door afzondering of andere samenstelling	Huidbeschadigingen, vechten	Probeer samenstellingen met onvertrouwde dieren te voorkomen.
Wagenziekte	Varkens ervaren snel stress en kunnen tijdens transport overgeven en sterven.	Het nuchter zetten voorafgaand aan het laden en het transport is noodzakelijk (ten minste 6 tot 12 uur voorafgaand aan het laden is gebruikelijk op een varkenshouderij, maar deze tijd moet worden afgestemd op de transporttijd).

## 4.5 Tussenpozen voor drinken en voederen

Drenken is nodig om uitdroging en gewichtsverlies in de vrachtwagen te voorkomen. Tijdens het vervoer in de vrachtwagen wordt er niet gevoederd om wagenziekte en overgeven te voorkomen. Tijdens zeer lang transport worden varkens na een transport van 24 uur gevoederd bij een controlepost.

Voor lange transporten is een systeem voor drinken verplicht om dorst, uitdroging en gewichtsverlies te voorkomen. Bij controleposten kunnen varkens rust krijgen en worden gevoederd en gedrenkt om genoeg op krachten te komen voor het voortzetten van het transport.

**Goede praktijken** inzake tussenpozen voor rusten, drinken en voederen

- 147. Om hygiënische redenen moeten fokvarkens bij controleposten met vertrouwd voeder afkomstig van hun eigen varkenshouderij worden gevoederd.
- 148. Zorg dat varkens in de vrachtwagen het water kunnen vinden.
- 149. De watervoorziening moet ten minste dagelijks worden gecontroleerd en bij warm en zeer koud weer ten minste twee keer om te zorgen dat in de behoeften van de varkens kan worden voldaan.

## 4.6 Noodgevallen

**Noodsituaties** ontstaan per definitie onverwacht en vereisen direct handelen. Het is belangrijk dat bestuurders en andere verantwoordelijken een plan hebben en **weten wat hen in noodsituaties te doen staat**. Het plan voor noodgevallen moet een lijst met telefoonnummers bevatten, bijvoorbeeld om de hulp van een dierenarts in te roepen.

**Betere praktijken** inzake noodgevallen

- 150. **In het geval van een mechanisch defect** aan de trekker, moet de oorzaak van het defect worden vastgesteld en worden ingeschat hoeveel tijd de reparatie in beslag neemt. **Als de reparatie niet ter plaatse kan worden uitgevoerd** of te veel tijd in beslag neemt, moet er een **vervangende trekker worden geregeld**. Er moet rekening worden gehouden met tal van factoren om te bepalen hoelang varkens veilig in een stilstaande aanhangwagen kunnen verblijven:

- o het weer – (varkens kunnen bijvoorbeeld prima vier uur lang in een koele aanhangwagen met een lage luchtvochtigheid verblijven. Bij extreem warm weer in de zomer en een hoge luchtvochtigheid hebben ze echter heel snel last van hittestress),
  - o conditie van de dieren,
  - o leeftijd van de dieren,
  - o tijd sinds de laatste keer voederen en drinken,
  - o plaats van het oponthoud (zoals landelijk gebied of snelweg),
  - o tijdstip van de dag,
  - o veiligheid van de dieren op de huidige locatie.
151. Bij een **ongeval**, moet de vervoerder:
- a. **Het nationale noodnummer bellen** als het ongeval op een openbare weg is gebeurd of wanneer noodhulp nodig is bij een ongeval op de varkenshouderij. Het volgende moet worden meegedeeld:
    - o de plaats van het ongeval,
    - o het feit dat er dieren aan boord zijn,
    - o de toestand van dieren die vrij rondlopen,
    - o alle gevaren die al bekend zijn.
  - b. Plaats de **gevarendriehoek** binnen 10 minuten na het ongeval.
  - c. Bel de **aangewezen contactpersoon van het bedrijf**. Als het bedrijf een checklist voor ongevallen heeft, wordt deze puntsgewijs afgegaan. Zo niet, wordt het noodcentrum van de locatie van het ongeval geïnformeerd over eventuele gewonden, de toestand van de dieren, de positie van de aanhangwagen, het aantal betrokken voertuigen en of er al hulpverleners ter plekke zijn.
  - d. Bel volgens het bedrijfsprotocol andere aangewezen contactpersonen. Dit kunnen onder meer verzekeringsmaatschappijen (lading, voertuig) zijn en de contactpersoon op de plaats van bestemming. Aan hen moet dezelfde informatie worden verstrekt.
  - e. Ga naar punt g als de trekker en/of aanhangwagen schade hebben en niet meer geschikt zijn om mee te rijden.
  - f. Als er lichte schade is, de aanhangwagen rechtop staat en er geen gewonden zijn, maak dan foto's en noteer de namen en adressen van de anderen die erbij betrokken waren en van getuigen.
  - g. **Drijf varkens die vrij op de weg rondlopen bij elkaar** en verzamel ze op een plek die zo ver mogelijk van het verkeer vandaan ligt.
  - h. **Pak de set voor ongevalsrapportage en een camera erbij**. Maak zo snel mogelijk foto's van het ongeval. De foto's moeten omvatten: foto's van wegomstandigheden, voertuigschade, positie van de aanhangwagen, de gehele plaats van ongeval, remsporen, bochten, kruisingen en waar het voertuig de weg heeft verlaten (voor zover van toepassing).
  - i. Bied **de dieren** zoveel mogelijk **bescherming en comfort**.
  - j. Wanneer de hulpverleners arriveren, moet de vervoerder details over het ongeval vertellen, zoals verwondingen van mensen, de toestand van eventuele vrij rondlopende dieren, eventuele bekende gevaren en het plan voor noodgevallen van het bedrijf. Indien van toepassing moet de vervoerder de autoriteiten op de hoogte stellen van of er een hulpaanhangwagen van het bedrijf en personeel voor de omgang met de dieren onderweg zijn en aangeven wat de verwachte aankomsttijd is. Vervoerders moeten te allen tijde de commandostructuur respecteren.
152. Varkens die gewond zijn geraakt tijdens het transport **moeten op humane wijze worden gedood** om verdere pijn of stress te voorkomen. Dit is met name het geval als er vermoedelijk een onacceptabel oponthoud is bij de behandeling van de pijnbron, als de pijn niet te behandelen is of als het transport de toestand van het dier aanzienlijk zou verergeren. **Een dierenarts moet erbij worden gehaald om deze beslissing te nemen en het dier op humane wijze te doden.**

## 5. Lossen van dieren

### 5.1 Inleiding

Het lossen begint met de aankomst van de vrachtwagen bij de losplaats op de eindbestemming en eindigt wanneer alle dieren op het losserron of in de wachtbox zijn. Het is een belangrijk stadium van het transportproces en betekent **een stressvolle situatie voor de dieren door de snelle veranderingen in hun nabije omgeving**. Varkens komen vaak gestrest en vermoeid bij een controlepost of op de eindbestemming aan. Het ontwerp van de losplaats evenals de vaardigheden van het personeel met de omgang helpen om de stress zo veel mogelijk te beperken.

Losplaatsen moeten veilig zijn en een **breed, vrij en recht pad** vanaf het voertuig naar de wachtboxen hebben. Er moet voldoende personeel aanwezig zijn om de varkens te lossen zodra de vrachtwagen arriveert.

Net als bij het laden geldt dat een **zo klein mogelijke hoek van de brug** stress en risico op verwondingen van varkens vermindert.

Het is makkelijker om kleine groepen varkens te verplaatsen dan grote groepen, omdat de drijver met minder moeite alle varkens in de groep kan bereiken. Het is beter voor het dierenwelzijn om de compartimenten één voor één te lossen. In tegenstelling tot de verwachtingen zorgt het gebruik van elektrische prikstokken juist voor een langere lostijd dan het rustig lossen zonder prikstokken. Het is beter om lichte oprijfpanelen te gebruiken.

**Varkens moeten bij het lossen goed worden geobserveerd om hun algehele conditie te bepalen en hen te controleren op tekenen van pijn en/of verminderde gezondheid.** Op dieren gebaseerde parameters waarnaar gekeken moet worden zijn: apathie, waterige ogen, koorts, hogere ademhalingsfrequentie, abnormale houding, immobiliteit, verkleuring van de huid, vermoeidheid, weigering tot verplaatsen en moeite om het evenwicht te bewaren. Zie hoofdstuk 0.4 voor meer informatie over relevante op dieren gebaseerde parameters.

### 5.2 Inrichting van de losplaats

Losplaatsen moeten veilig zijn en een breed, vrij en recht pad vanaf het voertuig naar de wachtboxen hebben. Goede en betere praktijken inzake het ontwerp van voorzieningen voor het lossen van varkens, worden beschreven in paragraaf [3.2 Laadvoorzieningen](#).

**Goede praktijken** inzake de inrichting van de losplaats

153. Het losserron mag **noch een helling hebben, noch glad zijn** en moet de veiligheid van de dieren waarborgen.

## Betere praktijken inzake de inrichting van de losplaats

154. Het aantal losperrons bij een slachthuis moet rekening houden met de snelheid waarmee dieren worden geslacht. Zie tabel 5.1.

**Tabel 5.1** Aantal losperrons in verhouding tot de verwerkingscapaciteit van het abattoir

Specificatie	Aantal varkens per uur bij het abattoir				
	<200	400	600	800	1400
Minimum-aantal losperrons	2	4	6	8	14

155. Voor smalle voertuigen moet een speciaal losperron worden gebruikt met een lagere hellingsgraad.
156. De wachtboxen moeten zijn voorzien van roostervloeren en **douches of vernevelaars**.

## 5.3 Verzorging van dieren bij het lossen

Het lossen van varkens kan ernstige stress en ongemak veroorzaken. Het is van belang dat de dieren passende verzorging krijgen, met name wanneer ze tijdens transport verwondingen hebben opgelopen.

### Goede praktijken inzake de verzorging van dieren na het lossen

157. De dieren moeten worden gecontroleerd om te kijken of ze in goede conditie verkeren en niet gewond zijn geraakt tijdens het transport.
158. De dieren moeten **beschikken over voeder en water**, tenzij ze worden gelost bij een slachthuis en op korte termijn worden geslacht.
159. De bestuurder van een voertuig moet zorgen dat de **plaats waar hij de varkens heeft gelost veilig is** en dat ze niet kunnen ontsnappen nadat hij is vertrokken (dit is met name belangrijk wanneer er niemand op de plaats van bestemming is om de dieren in ontvangst te nemen).
160. De bestuurder moet zorgen dat alle relevante documenten bij de dieren op de plaats van bestemming worden achtergelaten.
161. In slachthuizen moeten de **dierenwelzijnsomstandigheden** van elke zending dieren **systematisch worden beoordeeld door de functionaris voor dierenwelzijn** of iemand die bij aankomst direct aan de functionaris voor dierenwelzijn rapporteert om de prioriteiten vast te stellen. Dit heeft met name betrekking op het bepalen van welke dieren specifieke dierenwelzijnsbehoeften hebben en de bijbehorende maatregelen die moeten worden getroffen.
162. Als **noodslachting van varkens** nodig is, moet dit direct, veilig en op humane wijze gebeuren.
163. De dieren waarbij tijdens het lossen worden vastgesteld dat ze als gevolg van verwondingen of ziekte moeten worden geslacht, moeten door bevoegd personeel worden gedood volgens de methoden zoals beschreven in [Verordening nr. 1099/2009](#).
164. Het personeel dat bij het doden van dieren en daarmee verband houdende activiteiten betrokken is en de functionaris voor dierenwelzijn moeten een getuigschrift van bekwaamheid overleggen.

165. Als niet met zekerheid te zeggen is of een varken dood is, moet direct een goedgekeurde methode worden toegepast om op een snelle en humane wijze de dood zeker te stellen. Indien nodig moet doodbloeden of een andere techniek worden toegepast om te zorgen dat bewusteloze varkens dood zijn.

**Betere praktijken** inzake de verzorging van dieren na het lossen

166. Na het transport moet **de bestuurder** aan de verzender van de varkens **een terugkoppeling geven over het dierenwelzijn** van de varkens.

167. Bij het op humane wijze doden van dieren moeten zo min mogelijk personen aanwezig zijn om afleiding te voorkomen.

168. De varkens moeten **voorzichtig worden behandeld en op passende wijze zijn gefixeerd**, om onnodige stress of angst tijdens het doden te voorkomen. Als varkens in staat zijn om te lopen, moeten ze in een gang of specifieke box worden behandeld.

## 5.4 Reiniging en ontsmetting van de voertuigen na het lossen

**Bioveiligheidsmaatregelen zijn nodig om te voorkomen dat ziekten zich verspreiden.** Er is eveneens een schoon voertuig nodig, omdat stress tijdens transport het afweersysteem van de dieren kan verzwakken en hen gevoeliger voor ziekten maakt.

**Goede praktijken** inzake reiniging en ontsmetting van de vrachtwagen

169. Vrachtwagens moet direct na het lossen worden gereinigd, nog voordat ze naar de parkeerplaats rijden.

170. Voorafgaand aan de reiniging en ontsmetting moet **vuil strooisel worden verwijderd** en naar de installatie voor mestverwerking of de mestopslagruimte worden gebracht. Het ruim van de vrachtwagen kan het beste met een hogedrukreiniger (>70 bar) met warm water worden gereinigd.

171. Tijdens het reinigen moet er **waterdichte beschermende kleding** worden gedragen.

172. Wand en hek van ruimen die schoon maar nog steeds nat zijn moeten worden ontsmet **met behulp van goedgekeurde ontsmettingsmiddelen**.

173. De wasinstallatie voor reiniging en ontsmetting moet over **voldoende warm en koud water** beschikken om het maximumaantal vrachtwagens dat op een dag kan verblijven te reinigen.

174. Bij de wasinstallaties voor reiniging en ontsmetting mogen zich in een omtrek van 2 meter om de vrachtwagen heen geen obstakels bevinden.

175. 's Nachts moet er verlichting zijn. **De lichtsterkte moet ter hoogte van de te reinigen objecten ten minste 400 lux bedragen.**

176. Alle uitrusting en alle reinigings- en ontsmettingsmiddelen moeten veilig en beschermd tegen weersomstandigheden worden opgeborgen.

177. **De bovenste laadvloeren moeten als eerste worden gereinigd.**

178. De bestuurder moet een register bijhouden van alle reinigings-/ontsmettingsprocedures en de handelsnaam en dosering van het gebruikte ontsmettingsmiddel vermelden.

**Betere praktijken** inzake reiniging en ontsmetting van de vrachtwagen

179. De bestuurder moet beschikken over **een lijst met locaties met reinigings- en ontsmettingsinstallaties** in Europa, met inbegrip van de gebruiksvoorwaarden, openingstijden, beschikbaarheid aan vers water en vers strooisel.

180. Wasinstallaties voor vrachtwagens moeten ten minste 25 meter lang zijn en een **hellingsgraad van 5 tot 7%** hebben om afvalwater te laten weglopen in het betreffende opvangsysteem.
181. In de vrachtwagen moet een **checklist liggen met de belangrijkste punten die nodig zijn voor een goede reiniging**, met inbegrip van het gebruikte strooisel, de waterkwaliteit, een goedgekeurd programma voor reiniging en ontsmetting, de controlemethode, corrigerende maatregelen en goedgekeurde en gebruikte reinigings- en ontsmettingsmiddelen.
182. Er moet speciale aandacht worden besteed aan het **ontsmetten van de banden en onderkant van de vrachtwagen**, met name voor het terugreizen naar gebieden/landen met een lage ziektestatus.
183. Er moet een externe lift, stelling of platform zijn, zodat de bovenste delen van de vrachtwagen en het dak van buitenaf kunnen worden gereinigd.
184. **Open ontsmettingsinstallaties moeten zijn voorzien van bescherming aan de zijanten**, zodat de vrachtwagen het milieu niet verontreinigt/besmet.
185. Het slachthuis **moet een procedure hebben voor de controle van het volgende**: 1) of de bestuurders de standaardwerkvoorschriften voor reiniging en ontsmetting goed toepassen; 2) de goede werking van alle wasinstallaties; 3) de aanwezigheid en beschikbaarheid van goedgekeurde reinigingsmiddelen.
186. Het aantal wasinstallaties voor reiniging en ontsmetting moet worden afgestemd op de verwerkingscapaciteit van het abattoir zoals weergegeven in tabel 5.2.

**Tabel 5.2** Aantal wasinstallaties voor vrachtwagens in verhouding tot de verwerkingscapaciteit van het abattoir

Specificatie	Aantal varkens per uur bij het abattoir				
	100-200	200-400	400-600	600-800	1400
Minimum-aantal wasinstallaties voor reiniging en ontsmetting	2	3	4	5	9

## 5.5 Noodgevallen

### Goede praktijken inzake noodgevallen

187. **Als dieren bij de controlepost moeten achterblijven**, bijvoorbeeld omdat ze gewond zijn of niet geschikt voor vervoer, **moeten ze in een apart gebouw worden ondergebracht**, uit de buurt van gereinigde en ontsmette gebieden. De lokale bevoegde autoriteiten moeten over de aanwezigheid van deze dieren worden geïnformeerd. Er mag geen ontsmetting van de boxen plaatsvinden zolang er zich nog dieren in bevinden.
188. Vrachtwagens met een slechte ventilatie of andere problemen **moeten als eerste worden gelost**.





## 6. Verblijf op controleposten, markten en verzamelcentra

### 6.1 Inleiding

Als de transporttijd het wettelijk maximum overschrijdt, moeten de varkens worden gelost bij een officieel erkende **controlepost**.

**De maximaal toegestane transporttijd is 24 uur voor varkens met een tolerantie van 2 uur extra om de eindbestemming te bereiken.** Deze twee uur extra vormen een uitzondering (zoals bij files) en mogen niet in de planning worden opgenomen. Aan het einde van de wettelijke maximaal toegestane transporttijd moeten de dieren de eindbestemming bereiken en worden ze gelost voor de slacht (bij slachtdieren) of voor een rusttijd van 24 uur bij een erkende controlepost, alvorens verder te reizen.

**Controleposten** zijn voorzieningen die kunnen worden verzorgd en gecontroleerd door een officiële dierenarts en die zijn erkend door de bevoegde autoriteiten op basis van specifieke door de EU voorgeschreven eisen (Verordening (EG) nr. 1255/97). Bij de controlepost kunnen de dieren tijdens lange transporten rust krijgen en worden gevoederd, gedrenkt en verzorgd. **Verzamelcentra** zijn plaatsen zoals bedrijven, verzamelplaatsen en markten waar dieren van verschillende bedrijven samengebracht worden om een partij dieren te vormen. Als het gaat om dierenwelzijn en diergezondheid zijn de belangrijkste risico's voor controleposten, markten en verzamelcentra vergelijkbaar (zie hieronder).

Controleposten moeten zijn ontworpen, georganiseerd en beheerd om dieren er tijdens lange transporten te huisvesten voor rust, voederen, drinken en verzorging. De huisvestingsomstandigheden en het personeel dat bij de controlepost werkt, moeten waarborgen dat de dieren goed worden verzorgd overeenkomstig hun gezondheidsstatus en dat ze het transport onder optimale dierenwelzijnsomstandigheden en in overeenstemming met eisen aan diergezondheid en bioveiligheidsmaatregelen kunnen voortzetten. **De rusttijden bij controleposten moeten om die reden ervoor zorgen dat alle dieren de mogelijkheid hebben om rust, voeder en water te krijgen in de mate waarin ze dat nodig hebben.** Het gebruik van controleposten is namelijk een doeltreffend middel om het dierenwelzijn en rendement van de marktdeelnemers te verbeteren tijdens een zeer lang transport. Controleposten kunnen worden erkend voor varkens, runderen, schapen en/of paarden. Een controlepost moet **voor aanvang van het transport** worden gereserveerd en in het journaal worden opgenomen. Een actuele lijst van controleposten kan via de volgende link worden geraadpleegd: [https://ec.europa.eu/food/sites/food/files/animals/docs/aw\\_list\\_of\\_approved\\_control\\_posts.pdf](https://ec.europa.eu/food/sites/food/files/animals/docs/aw_list_of_approved_control_posts.pdf)

De belangrijkste risico's op een slecht dierenwelzijn bij controleposten, evenals bij verzamelcentra en markten hangen samen met:

- **Grensoverschrijdende verspreiding van besmettelijke ziekten.** Het samenbrengen van dieren van een verschillende herkomst op dezelfde plek brengt risico's met zich mee. Dit komt niet alleen doordat de dieren tegelijkertijd bij de controlepost verblijven, maar ook door slechte reinigings- en ontsmettingsprocedures tussen twee passages van partijen dieren. De Europese verordening heeft voorschriften en procedures opgesteld die van toepassing zijn op een lijst met ziekten. De eigenaar en het personeel van de controlepost, vervoerders en de officiële dienstdoende dierenarts moeten zich er echter ook van bewust zijn dat de mogelijk bestaat dat ziekten die niet op de lijst staan zich kunnen verspreiden. Ze moeten daarom goed zijn opgeleid en geïnformeerd om de ziekten te herkennen die niet op de lijst staan. Verder moeten ze tekenen of veranderingen bij dieren die kunnen duiden op gezondheidsproblemen herkennen.
- **Onjuist/ruw/haastig lossen of laden** dat stress en verwondingen kan veroorzaken.
- **Onvoldoende beschikbare ruimte** en/of onjuiste omvang van boxen bij de controlepost kunnen de omstandigheden voor rust nadelig beïnvloeden en concurrentie en agressief gedrag tussen dieren veroorzaken.
- **Onvoldoende voederen en drinken**, en ongeschikte voorzieningen die tot frustratie en gezondheidsproblemen bij dieren kunnen leiden als gevolg van honger en/of uitdroging.

De bijbehorende aanbevelingen zijn te vinden in het 'High Quality Control Post Handbook' ([www.controlpost.eu](http://www.controlpost.eu))

### **Goede praktijken** inzake controleposten

189. Alle controleposten zijn verplicht om na zes dagen van gebruik een **dag dicht te zijn voor reiniging en ontsmetting**. Elke mogelijke onderbreking van de bezetting, zelfs na minder dan 6 dagen van ononderbroken gebruik moet worden benut om deze reiniging en ontsmetting uit te voeren.
190. Een **bewijs van reservering en een bewijs van acceptatie** van de dieren bij de controlepost moeten worden getoond aan de dierenarts die de lading en het transport goedkeurt.
191. Voor lange transporten wordt **enkel één verzamelcentrum gebruikt**. De wettelijk verplichte rusttijd tijdens een zeer lang transport moet voor de volle 24 uur bij een erkende controlepost plaatsvinden.

## 6.2 Huisvesting

De huisvestingsomstandigheden en het personeel dat bij de controleposten werkt, moeten waarborgen dat de dieren goed worden verzorgd overeenkomstig hun gezondheidsstatus. De rusttijd moet ervoor zorgen dat alle dieren de mogelijkheid hebben om voldoende rust, voeder en water te krijgen.

### **Goede praktijken** inzake huisvesting

192. De temperatuur en ventilatie moeten **binnen de thermoneutrale zone blijven**. Dit hangt af van het type vloer, de isolerende eigenschappen, de luchtsnelheid, -temperatuur en vochtigheid, straling en de isolatie van het gebouw. Tabel 6.1 geeft de thermoneutrale zone voor verschillende categorieën varkens weer.

**Tabel 6.1** Aanbevolen temperaturen in gebouwen om gezondheidsproblemen bij varkens tot een minimum te beperken.

Diercategorie	Minimum-temperatuur	Maximum-temperatuur
Biggen < 15 kg	+20°C	+35°C
Vlees- en mestvarkens 16 tot 110 kg	+15°C	+30°C
Mestvarkens 111 tot 160 kg	+10°C	+28°C

193. Om de binnentemperatuur boven de aangegeven minimumtemperatuur te houden moet eventueel gebruik worden gemaakt van bijverwarming. Als de temperatuur boven het aangegeven maximum uitkomt, moeten aanvullende maatregelen worden getroffen om de varkens koel te houden: groter vloeroppervlak, extra ventilatoren voor ventilatie, met water sproeien in combinatie met ventilatie).
194. **Isolatie van gebouwen** is noodzakelijk om de huisvesting vorstvrij te houden (met name bij volledigroostervloeren). Het wordt aanbevolen om isolatiemateriaal te gebruiken voor de muren om te voorkomen dat biggen het koud krijgen.
195. De controlepost moet beschikken over geschikte **mechanische of natuurlijke ventilatie** om verse lucht aan te voeren en om de omgevingstemperatuur zo goed mogelijk binnen de comfortzone van de dieren te houden.
196. De hele route van de laad-/losplaats naar de rustplaats en vice versa moet goed zijn verlicht door **diffuse natuurlijke of kunstmatige verlichting**. Lichtcontrast, lichtreflectie via metalen uitrusting of een hoge lichtsterkte moet worden voorkomen, omdat dit ertoe leidt dat dieren stoppen en soms omdraaien.
197. Mobiele tussenschotten kunnen worden gebruikt om subgroepen te scheiden. De tussenschotten moeten zo zijn geconstrueerd dat ze de dieren geen schade kunnen berokkenen of verwonden. Alle gebruikte materialen moeten niet giftig zijn, en goed kunnen worden gereinigd en ontsmet.

## 6.3 Voederen en drinken

Varkens hebben tijdens het transport geen toegang tot voeder. Het is dus van belang dat ze tijdens de rusttijd kunnen eten en drinken.

**Goede praktijken** inzake voederen en drinken

198. De minimale hoeveelheid voer moet gelijk zijn aan **het vereiste niveau voor lichaamsonderhoud**, zoals weergegeven in tabel 6.2. Het voeder moet van homogene kwaliteit zijn om concurrentie tussen dieren te voorkomen.

**Tabel 6.2** Minimaal dagelijks rantsoen bij controleposten

Diercategorie	Voeder (kg/dier/24 uur)
	Krachtvoer
Biggen < 15 kg	0,35
Gespeende biggen 16 tot 50 kg	0,75
Vleesvarkens 51 tot 110 kg	1,00
Mestvarkens 111 tot 160 kg	1,25
Zeugen, beren	1,50

199. De voederapparatuur moet zo zijn uitgevoerd en geïnstalleerd dat **verontreiniging van voeder en concurrentie tussen dieren tot een minimum worden beperkt**.

200. Als dieren ad libitum worden gevoerd, moet de groepshuisvesting beschikken over ten minste één voederplaats per 10 dieren. **Als de dieren beperkt voeder krijgen, moeten alle dieren in de box tegelijkertijd kunnen eten**. De minimale ruimte bij een voederbak per dier wordt weergegeven in tabel 6.3.

**Tabel 6.3** Aanbevolen ruimte bij voederbak per dier om de concurrentie tussen dieren tot een minimum te beperken

Diercategorie	Ruimte voederbak/trog (m/dier)	
	Recht	Rond
Biggen < 15 kg	0,15	0,12
Gespeende biggen 16 tot 50	0,25	0,20
Vleesvarkens 51 tot 110 kg	0,33	0,25
Mestvarkens 111 tot 160 kg	0,40	0,33
Zeugen, beren	0,50	0,40

201. Voederinstallaties moeten regelmatig worden gereinigd en indien nodig worden ontsmet.

202. **De dieren moeten vrij toegang hebben tot vers drinkwater** dat ad libitum wordt verstrekt. Drinkautomaten moeten zo zijn ontworpen en geplaatst dat ze geschikt zijn voor de soort, leeftijd en grootte van de dieren (zie tabel 6.4). Er moet minimaal 1 drinkbak per 10 biggen zijn. Om te voorkomen dat de leidingen bevriezen, moeten ze tussen 0,5 en 1 meter diep worden ingegraven en in het gebouw goed worden geïsoleerd.

**Tabel 6.4** Aanbevolen hoogte van de installatie boven de vloer van drinknippels en waterbakken

Diercategorie	Hoogte (h) van installatie (m)	
	Drinknippels	Waterbakken
Biggen < 15 kg	0,30	0,12

Gespeende biggen 16 tot 50	0,40	0,15
Vleesvarkens 51 tot 130 kg	0,50	0,20
Zeugen, beren	0,70	0,30

203. De **drinkbakken mogen geen hindernissen vormen** voor dieren, werknemers, machines en mechanische systemen. Ze mogen niet in de buurt van voeder- of rustplaatsen worden aangebracht om te voorkomen dat het voeder en de rustplaats nat wordt.

#### **Betere praktijken** voor drenken

204. Water moet worden opgeslagen in een schone tank en de vervoerder moet de tank tijdens het transport met drinkwater vullen.

## 6.4 Bioveiligheid, reiniging en ontsmetting

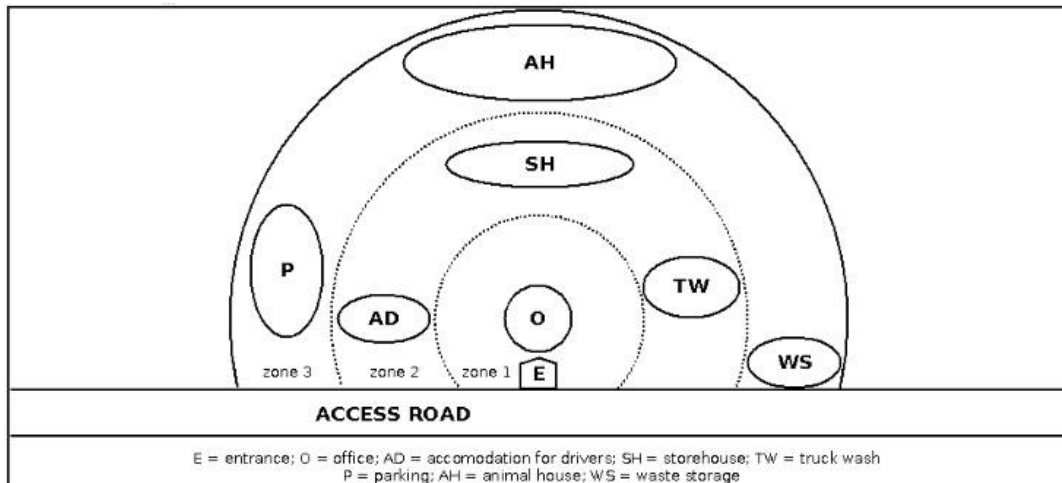
Transportomstandigheden zorgen voor een nauw contact tussen dieren en kunnen het risico op verspreiding van ziekteverwekkers vergroten. Bioveiligheid is gebaseerd op goede hygiënepraktijken die zijn gericht op beperking van de ontwikkeling en verspreiding van ziekteverwekkers, logistiek beheer ter voorkoming van contact tussen verschillende partijen dieren en algemeen beheer van de locatie om gezondheidsrisico's tot een minimum te beperken. De eigenaar van de locatie (maar ook de vervoerder) moet zorgen dat **aan bioveiligheidscriteria wordt voldaan om de gehuisveste dieren te beschermen**. [Verordening \(EG\) 1255/97](#) beschrijft de eisen die worden gesteld aan de locatie, constructie en het gebruik van controleposten om tot een passend niveau van bioveiligheid te komen. Lokale bevoegde autoriteiten controleren dat aan deze eisen is voldaan, alvorens de controleposten te erkennen.

#### **Goede praktijken** inzake bioveiligheid bij controleposten

205. Er wordt een hygiënische route van het transport georganiseerd, zodat extern transport (leveringen van voeder, transport voor afvalverwijdering) wordt gescheiden van het interne transport (dieren). De verschillende routes worden duidelijk aangeduid om de **'schone' en 'vuile' routes** naar de stallen, wasinstallatie van de vrachtwagen, opslag van voeder en strooisel en de mestopslag **van elkaar te scheiden**. Als een fysieke scheiding onmogelijk is, wordt het transport gescheiden op basis van tijd. Er moet een plan beschikbaar zijn die het verkeer van al deze voertuigen of de scheiding in tijdblokken beschrijft.

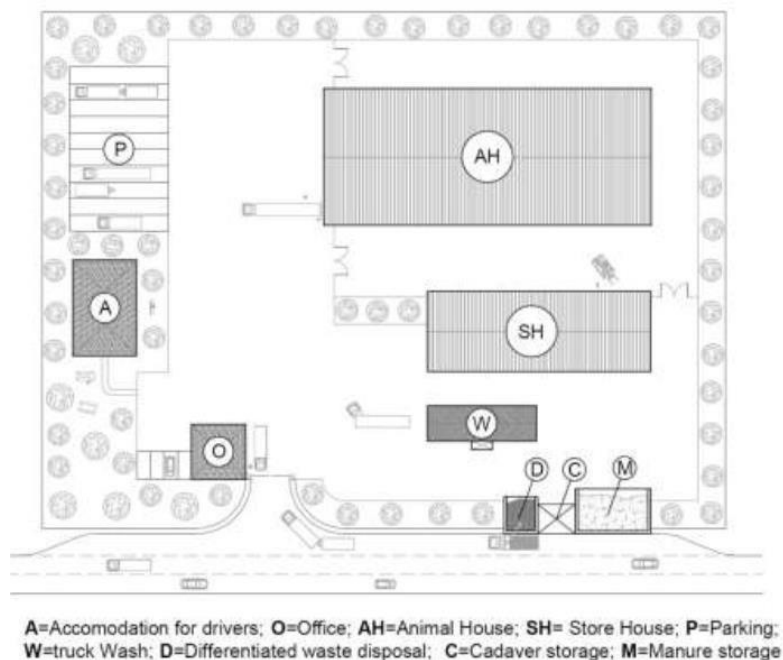
206. De controlepost wordt **onderverdeeld in zones** om de eigenaar van de controlepost de mogelijkheid te bieden om verkeerspatronen, de werkorganisatie en bioveiligheidsmaatregelen te plannen. De zones zijn groot genoeg om later uitgebreid te worden zonder dat andere delen hierdoor in het gedrang komen. Controleposten kunnen worden onderverdeeld in drie concentrische ringen of activiteitenzones: zone 1 kantoor en hoofdingang, zone 2 huisvesting voor bestuurders, opslagruimte en wasinstallatie voor vrachtwagens, zone 3 stallen, parkeerplaatsen voor vrachtwagens en afvalopslag (zie figuur 6.1 en 6.2).

207. Verkeerszones en rijpaden voor vrachtwagens tussen inrit, laad- en losplaatsen, wasinstallatie voor vrachtwagens en parkeerplaatsen moeten overeenkomstig de maximale omvang van vrachtwagens, aanhangers en opleggers en hun draaicirkel worden gepland.



**Figuur 6.1** Voorbeeld van de opbouw van een controlepost voor het optimaliseren van de bioveiligheid

208. **Dode dieren worden opgeslagen in een apart gebouw of een afgesloten container (gekoeld)** en deze voorzieningen moeten worden voorzien van bestrating of een vloer van geschikt materiaal. Ze moeten na elk gebruik worden gereinigd en ontsmet. Karkassen worden op een dusdanige manier overgeladen op voertuigen voor het transport naar de stortplaats of verbrandingsinstallaties, dat wordt gewaarborgd dat deze voertuigen de bedrijfsruimten van de controlepost niet hoeven te betreden (Verordening (EG) Nr. 1774/2002). Strooisel en afval van deze gebouwen moet op passende wijze worden verwijderd en afgevoerd.
209. Stallen worden **duidelijk aangegeven**. Deze gebouwen van de controlepost mogen door geen andere personen dan het personeel van de controlepost worden betreden. Iedereen die een gebouw betreedt, moet schone en voor een controlepost geschikte kleding en schoenen (of wegwerpkleding) dragen of door een voetbad lopen om de schoenen voor het betreden van de controlepost te ontsmetten. De bestuurder moet deze procedures ook opvolgen voor de omgang met de dieren bij de controlepost. Voor bezoekers en bestuurders moet een badkamer beschikbaar zijn waar ze hun handen of zich geheel kunnen wassen.



**Figuur 6.2** Mogelijke inrichting van een controlepost.

210. De reiniging, **verwijdering van vast afval, het wassen en de ontsmetting van het gebouw en uitrusting moet worden afgerond binnen 24 uur** vanaf het moment dat de dieren uit de boxen zijn verwijderd. Gebouwen en uitrusting moeten droog zijn voordat er een nieuwe partij dieren kan worden gehuisvest. De reiniging van tussenschotten en vloeren (boxen en wegen) moet worden uitgevoerd met een hogedrukreiniger (40-200 bar, 25 tot 70 l/min).
211. **Voor metalen tussenschotten wordt speciaal aanbevolen om warm water met reinigingsmiddel te gebruiken.** De reiniging van drink- en voederbakken kan net als tussenschotten, vloeren en wanden worden uitgevoerd met een hogedrukreiniger met warm water of eventueel door de uitrusting 20 tot 30 minuten in warm water met reinigingsmiddel te laten weken voorafgaand aan de hogedrukreiniging. Inschuimen kan voor een beter resultaat zorgen. Als alle wanden en tussenschotten van de boxen schoon en nog vochtig zijn, kan ontsmetting plaatsvinden.
212. **Goedgekeurde ontsmettingsmiddelen** moeten volgens de aanbevelingen van de fabrikant worden opgespoten. Er mogen alleen goedgekeurde producten (volgens nationale overeenkomsten) worden gebruikt: neem voor een nationale lijst met producten contact op met een officiële dierenarts en controleer het AFNOR-kenmerk (NFT 72-150/151, 72-170/171, 72-200/201, 72-180/181).

#### **Betere praktijken** inzake bioveiligheid bij controleposten

213. Kleedkamers moeten worden gescheiden van de gebouwen waar de dieren worden gehouden. Ze moeten beschikbaar zijn voor werknemers, bestuurders en bezoekers (dierenartsen, inspecteurs, etc.).
214. De kleedkamers beschikken over een spoelbak met warm en koud water, zeep, ontsmettingsmiddelen en schone handdoeken. **De controlepost moet beschikken over douches, toiletten en een recreatieruimte voor bestuurders evenals een EHBO-koffer die in goede staat verkeert.**
215. **De controlepost moet beschikken over communicatievoorzieningen** voor bestuurders (telefoon, fax, internet) en een website met daarop: naam van de contactpersoon van de controlepost, telefoonnummer, e-mailadres, adres, routeplanner, openingstijden, beschikbaarheid van voorzieningen, gesproken talen, diensten voor bestuurders (sanitaire voorzieningen, recreatieve voorzieningen, etc.) en gezondheidszorg.



Er moet een telefoonlijst beschikbaar zijn met de nummers van plaatselijke artsen, ziekenhuizen, politie, brandweer en dierenartsen.

216. De dieren moeten beschikken over drinkwater dat niet verontreinigd mag raken. Wateropslagtanks moeten worden afgedekt en indien nodig kunnen worden ontsmet. **De watervoorzieningsystemen moeten indien nodig kunnen worden doorgespoeld met een ontsmettingsmiddel.**
217. Voeder en strooisel moeten veilig worden opgeslagen en er mag geen risico op besmetting bestaan. **Trekkers en ander mechanische uitrusting die voor het voeren en het strooisel worden gebruikt, moeten na elk gebruik worden gereinigd en ontsmet.**

## 6.5 Noodgeval

Als er sprake is van noodgevallen terwijl er dieren bij de controlepost zijn, treden het plan voor noodgevallen van de controlepost en die van de vervoerder in werking.

### Goede praktijken inzake noodgevallen bij controleposten

218. Als er bij de controlepost onvoldoende boxen beschikbaar zijn ten opzichte van het aantal in de vrachtwagen, **mogen er maximaal twee boxen van de vrachtwagen worden samengebracht.** Het gedrag wordt geobserveerd en gewonde en gestreste dieren worden afgezonderd.
219. Als een dieren **tekenen van koliek** vertoont (zoals overmatig zweten, voortdurend rollen, hoofd richting de buik draaien, voortdurend in beweging zijn, onrustig opstaan/gaan liggen, vaak gaan liggen), wat een van de meest voorkomende problemen is, moet er direct **een dierenarts worden bijgehaald.** Er moet zoveel mogelijk worden voorkomen dat het dier stress ondervindt.
220. Als er **verschillende vrachtwagens tegelijkertijd** bij een controlepost **arriveren** met dieren met een verschillende gezondheidsstatus:
- o wordt contact opgenomen met de **bevoegde autoriteiten** voor officiële aanbevelingen, ook in het geval dat een of meer vrachtwagens een gevaar voor de bioveiligheid vormen.
  - o worden dieren met **een verschillende gezondheidsstatus afgezonderd** in andere delen van het terrein.
221. Als er sprake is van een **lokale gezondheidscrisis** wanneer er dieren bij de controlepost worden verwacht:
- o wordt contact opgenomen met de **bevoegde autoriteiten** voor officiële aanbevelingen, ook in het geval dat een of meer vrachtwagens een gevaar voor de bioveiligheid vormen.
  - o worden de **bestuurder en de eigenaar van** de vervoerde dieren hierover vooraf geïnformeerd. Wanneer de vrachtwagen de controlepost binnenrijdt worden er mobiele ontsmettingsystemen (ontsmettingsbak voor wielen en wielkassen) gebruikt.

### Betere praktijken inzake noodgevallen bij controleposten

222. Als **dieren** bij een controlepost **moeten achterblijven**, bijvoorbeeld omdat ze gewond zijn of anderszins niet geschikt voor vervoer, moet ze in een **afgezonderd deel** worden gehouden. De lokale bevoegde autoriteiten moeten over deze dieren worden geïnformeerd. Er mag geen ontsmetting van de boxen plaatsvinden zolang er zich nog dieren in bevinden. Er moet voor worden gewaakt dat er geen onnodige stress wordt veroorzaakt.

## Bronnen

Voor meer informatie worden de volgende documenten aanbevolen:

- ABM/ABP, 2010. Livestock Transport Standards Versie 2.3. 2010.  
[www.lmcni.com/site/wp-content/uploads/2015/05/ABMABPTtransport\\_Standards\\_v2.3\\_Dec\\_20101.pdf](http://www.lmcni.com/site/wp-content/uploads/2015/05/ABMABPTtransport_Standards_v2.3_Dec_20101.pdf)
- Amo Del León F.J., S. González, G. Merchán Manzanares. Bienestar animal en el transporte de cerdos. Escuela de Ingenieros Agrónomos de Ciudad Real.  
<http://www.uclm.es/profesorado/produccionanimal/padr/trabajos/g3tbatc.pdf>
- Animal Health Australia (AHA), 2012. Australian Animal Welfare Standards and guidelines - Land transport of livestock, Canberra.  
<http://www.animalwelfarestandards.net.au/files/2011/02/Land-transport-of-livestock-Standards-and-Guidelines-Version-1.-1-21-September-2012.pdf>
- Anoniem, 2013. Quality Control Posts project website.  
<http://www.controlpost.eu/joomla/>
- Anoniem, Voorschriften QLL Diertransport.
- Averos, X., T. Knowles, S. Brown, P. Warris and L. Gosálvez, 2008. Factors affecting the mortality of pigs being transported to slaughter. The Veterinary Record, September 27 (2008), 386-390
- Canadian Agri-Food Research Council (CAFRC), 2001. Recommended code of practice for the care and handling of farm animals. Transportation.
- Defra, 2007. Welfare of Animals during Transport - Advice for transporters of pigs. Defra.  
[https://www.gov.uk/government/uploads/system/uploads/attachment\\_data/file/69377/pb12544d-pigs-080711.pdf](https://www.gov.uk/government/uploads/system/uploads/attachment_data/file/69377/pb12544d-pigs-080711.pdf)
- FAO, 2012. Buenas Prácticas Pecuarias (BPP) para la producción y comercialización porcina familiar. ISBN 978-92-5-306794-7.  
<http://www.fao.org/3/a-i2094s.pdf>
- Farm Animal Welfare Advisory Council (FAWC), 2007. Best Practice for the Welfare of Animals during transport.  
[https://www.agriculture.gov.ie/media/migration/animalhealthwelfare/transportofliveanimals/BestPractice\\_WelfareAnimalsduringTransport.pdf](https://www.agriculture.gov.ie/media/migration/animalhealthwelfare/transportofliveanimals/BestPractice_WelfareAnimalsduringTransport.pdf)
- Fédération des producteurs de porcs du Québec (FPPQ), 2010. Programme des bonnes pratiques de transport des porcs. Volet biosécurité et salubrité. Manuel du transporteur.  
[http://leseleveursdeporcsduquebec.com/upa\\_porcs\\_files/producteurs/pdf/l720\\_s18\\_20101021\\_manuel\\_transporteur\\_bptp.pdf](http://leseleveursdeporcsduquebec.com/upa_porcs_files/producteurs/pdf/l720_s18_20101021_manuel_transporteur_bptp.pdf)
- EFSA, 2011. Scientific Opinion Concerning the Welfare of Animals during Transport, EFSA Panel on Animal Health and Welfare (AHAW), European Food Safety Authority (EFSA), Parma, Italië. EFSA Journal, 2011, 9(1):1966.  
<https://www.efsa.europa.eu/en/efsajournal/pub/1966>
- ITG Formaciòn Agraria, 2007. Guia de Buenas Prácticas para el Transporte de Ganado Porcino.  
<http://www.transportesdoctor.com/guia-de-buenas-practicas-de-transporte-de-ganado.pdf>
- Instituto Nacional de Investigaciones Forestales, Agrícolas y Pecuarias (INIFAP), 2011. Manual de responsabilidades para el transporte de cerdos.

- <http://www.sagarpa.gob.mx/ganaderia/Documents/MANUALES%20INIFAP/Manual%20de%20responsabilidades%20en%20el%20transporte%20de%20cerdos.pdf>
- National Animal Welfare Advisory Committee (NAWAC), 2011. Transport within New Zealand, Code of Welfare.  
<https://www.mpi.govt.nz/document-vault/1407>
- National Farm Animal Care Council / Canadian Pork Council (NFACC/CPC), 2014. Canadian Code of Practice for the care and handling of pigs. ISBN 978-0-9936189-3-2.  
<https://www.nfacc.ca/codes-of-practice/transport>
- National Pork Board, 2014. Transport Quality Assurance® Handbook, Versie 5.  
<http://old.pork.org/filelibrary/tqa/2014-version5/tqahandbookv5.pdf>
- Nienhoff, H.J., 2015. Leitfaden Tiertransport Versie 01.01.2015, QS Qualität und Sicherheit GmbH, Geschäftsführer.  
[www.q-s.de](http://www.q-s.de)
- North's Department of Agriculture DARD, 2015. 11 tips on transporting livestock in warm weather.  
<http://www.agriland.ie/farming-news/11-tips-on-transporting-livestock-in-warm-weather/>
- NVWA, 2012. Certificering van exporten vanuit en naar gebieden met extreme weersomstandigheden.  
[https://www.google.it/?gfe\\_rd=cr&ei=9TguVqeCEMSggbvnZWYAg&gws\\_rd=ssl#q=https:%2F%2Fwww.nvwa.nl%2Fonderwerpen%2Fregels-voor-ondernemers-dier%2Fdossier%2Fdierwelzijn%2Fvoorschriften-dierenwelzijn- preventie-en-export](https://www.google.it/?gfe_rd=cr&ei=9TguVqeCEMSggbvnZWYAg&gws_rd=ssl#q=https:%2F%2Fwww.nvwa.nl%2Fonderwerpen%2Fregels-voor-ondernemers-dier%2Fdossier%2Fdierwelzijn%2Fvoorschriften-dierenwelzijn- preventie-en-export)
- OIE, 2015. World Organisation For Animal Health, Terrestrial Animal Health Code. 24e editie, 2015.  
[http://www.rr-africa.oie.int/docspdf/en/Codes/en\\_csat-vol1.pdf](http://www.rr-africa.oie.int/docspdf/en/Codes/en_csat-vol1.pdf)
- Pedernera C., Velarde A., Dalmau A., Ouweltj W., Messori S., Marahrens M., Steinkamp K., Chevillon P., 2014. Welfare assessment protocol for pigs during transport. Quality Transport and Control Post. Deliverable 2.2.b.
- Protection mondiale des animaux de ferme (PMAF) and Animals' Angels, 2009. Transport d'animaux vivants. Mémento de la réglementation. Un guide pour le contrôle sur route.  
[http://www.civ-viande.org/wp-content/uploads/2015/07/brochure\\_transport\\_PMAF-1.pdf](http://www.civ-viande.org/wp-content/uploads/2015/07/brochure_transport_PMAF-1.pdf)
- Quality Meat Scotland (QMS), 2014. Haulage Standards, Quality Meat Scotland Assurance Scheme  
<http://www.qmscotland.co.uk/sites/default/files/2014%20Haulage%20Standards.pdf>
- Qualität und Sicherheit GmbH (QS), 2015. Guideline Livestock Transport. Versie: 01.01.2015.  
[www.q-s.de/services/files/downloadcenter/4\\_leitfaeden/tiertransport/lf\\_trans\\_frei\\_01012015\\_en.pdf](http://www.q-s.de/services/files/downloadcenter/4_leitfaeden/tiertransport/lf_trans_frei_01012015_en.pdf)
- Pledl, M., Rabitsch, A., 2010. Handbuch Tiertransporte incl. Erleichterungen für landwirtschaftliche Transporte Versie 16.3.2010  
[https://www.verbrauchergesundheits.at/handel\\_transport/tierschutz/tt\\_handbuch\\_kurzstrecke.pdf?4vgule](https://www.verbrauchergesundheits.at/handel_transport/tierschutz/tt_handbuch_kurzstrecke.pdf?4vgule)
- Rossi P, A. Gastaldo, F. Guizzardi, 2010. Linee guida. Benessere dei suini durante il trasporto, l'attesa pre-macellazione e la macellazione. Provincia di Mantova.  
[https://www.provincia.mantova.it/UploadDocs/4070\\_LineeGuida.pdf](https://www.provincia.mantova.it/UploadDocs/4070_LineeGuida.pdf)
- Royal Society for the Prevention of Cruelty to Animals (RSPCA), 2014. Welfare standards for pigs.  
<http://science.rspca.org.uk/sciencegroup/farmanimals/standards/pigs>
- SCAHAW, 2002. Report of the Scientific Committee on Animal Health and Welfare - The welfare of animals during transport (details for horses, pigs, sheep and cattle). Europese Commissie - Directoraat-generaal Gezondheid en consumentenbescherming. Directoraat Wetenschappelijke adviezen, Eenheid C.

UECBV EUROGROUP FOR ANIMALS, FVE, INAPORC, COPA COGECA, COOPERL ELT, ANIMALS ANGELS, IRU, 2016. Practical GUIDELINES to assess fitness for Transport of pigs.

<https://agriculture.gov.ie/media/migration/animalhealthwelfare/transportofliveanimals/GuidelinesAssessFitnessTransportPigs050716.pdf>

VION, 2015. SOP of VION group for transporters.

Von Holleben, K., 2015. Personal communication.

<http://www.bsi-schwarzenbek.de>

Welfare Quality® (2009). Welfare Quality® assessment protocol for pigs (sows and piglets, growing and finishing pigs). Welfare Quality® Consortium, Lelystad, Nederland.



Opgesteld door het consortium Animal  
Transport Guides, geleid door Wageningen  
Livestock Research